

BESKRIVNING  
AV DEN INTERNA  
FÖRDELNINGEN  
AV UPPGIFTER



# Innehåll

<b>1. Till dig inom Hjärtförbundet</b>	<b>4</b>
<b>2. Administrativa uppgifter som definieras av lagar och stadgar</b>	<b>7</b>
<b>3. Administrativa uppgifter som stärker samarbetet</b>	<b>21</b>
Ledning	23
Ekonomi	41
Medlemsfrågor	53
Inskolning och utbildning	63
Kommunikation	71
It och data	85
<b>4. Valbara uppgifter förknippade med hjärthälsa</b>	<b>93</b>
<b>5. Register</b>	<b>124</b>
<b>6. Anteckningar</b>	<b>126</b>

## Till dig inom Hjärtförbundet

Vi i Hjärtförbundet arbetar tillsammans för att så få som möjligt ska bli sjuka och allt färre dö i förtid i hjärt- och kärlsjukdomar och för att ingen som blivit sjuk eller deras anhöriga ska bli ensamma. Tillsammans utgör vi Hjärtförbundet – lokalföreningar, regionala och riksomfattande medlemsorganisationer och förbundet. Vi behövs allesammans.

Alla vi som är engagerade i hjärtarbete, volontärer som professionella, gör ett viktigt arbete för att främja hjärthälsa i Finland. Var och en av oss har olika fokusområden och betoningar i vår verksamhet, men vi jobbar starkt ihop i enlighet med Hjärtförbundets strategi.

För att vi ska fungera smidigt och komplettera varandra har vi tillsammans byggt upp handboken Vårt gemensamma hjärtarbete – beskrivning av den interna fördelningen av uppgifter som stöd för vårt arbete.

**Alla vi som är engagerade i hjärtarbete, volontärer som professionella, gör ett viktigt arbete för att främja hjärthälsa i Finland.**

Handboken beskriver olika uppgifter och preciserar vem som gör vad. Alla uppgifter är indelade i tre olika grupper:

1. administrativa uppgifter som definieras av lagar och stadgar
2. administrativa uppgifter som stärker samarbetet
3. valbara uppgifter förknippade med hjärthälsa

Varje uppgift har en beskrivning och ett fastslaget mål. För att vi ska uppnå vårt gemensamma mål har uppgifter specificerats för förbundet, för regionala och riksomfattande medlemsorganisationer, och för lokalföreningarna. De uppgifter som definieras i lagar och stadgar gäller oss alla. Uppgifter som stärker vårt samarbete hjälper oss att fungera smidigt och vår verksamhet att löpa som planerat. Valbara uppgifter förknippade med hjärthälsa är de uppgifter som gör att vi arbetar för hjärthälsa genom att välja verksamheter som tilltalar just oss.

Den här handboken är tänkt att leva i allas vår vardag. Vi uppdaterar innehållet tillsammans i takt med att strategin uppdateras. För oss är handboken ett verktyg som hjälper oss alla att sätta oss in i det vi gör,



men det hjälper också i inskolning av nya aktörer. Föreningstjänsten (sydan.fi/yhdistyspalvelu) är vår hemmahamn för material och idéer som gör att vi kan sköta våra uppgifter i enlighet med beskrivningarna i uppgiftsfördelningen.

Den här handboken har byggts upp genom vårt gemensamma samarbete. Workshops som har engagerat lokalföreningar, regionala och riksomfattande medlemsorganisationer samt förbundet, ett antal föreningsdagar och många möten av utvecklingsarbetsgruppen har varit ovärderliga

för att skapa byggstenar för handboken. Resultatet av vårt samarbete har godkänts vid Hjärtförbundets höstmöte 7.10.2023.

Ett varmt tack till alla som har dragit sitt strå till stacken för de här beskrivningarna och vår gemensamma nytta.

Panu Routila  
Hjärtförbundets ordförande

ADMINISTRATIVA  
UPPGIFTER  
SOM DEFINIERAS  
AV LAGAR  
OCH STADGAR

# Hjärtförbundets officiella möten

---

## BESKRIVNING

Hjärtförbundets officiella möten ordnas i enlighet med stadgarna.

## MÅL

Vi förbinder oss vid gemensamma beslut.

---

### FÖRBUNDET

- ordnar vår- och höstmöte enligt sina stadgar.

### REGIONAL MEDLEMSORGANISATION

- ordnar vår- och höstmöte enligt sina stadgar.

### LOKALFÖRENING

- ordnar sina stadgeenliga möten enligt sina stadgar.

### RIKSOMFATTANDE MEDLEMSORGANISATION

- ordnar sina stadgeenliga möten enligt sina stadgar.



# Medlemmar i förbundets, medlemsorganisationernas och föreningarnas styrelser

## BESKRIVNING

Stadgarna styr styrelsens verksamhet. Styrelsemedlemmarnas mandatperioder följer stadgarna.

## MÅL

Kunniga, motiverade och insatta personer leder organisationen.

## FÖRBUNDET

- Den styrelse som har valts leder verksamheten enligt stadgarna.

## REGIONAL MEDLEMSORGANISATION

- verksamheten leds enligt stadgarna av den styrelse som har valts.
- bidrar för sin del till att en styrelse tillsätts för förbundet.
- sköter för sin del om rotation i förbundsstyrelsen.

## LOKALFÖRENING

- verksamheten leds enligt stadgarna av den styrelse som har valts.
- bidrar för sin del till att en styrelse tillsätts för den regionala medlemsorganisationen.
- har för sin del hand om rotation i styrelsen för den regionala medlemsorganisationen.

## RIKSOMFATTANDE MEDLEMSORGANISATION

- verksamheten leds enligt stadgarna av den styrelse som har valts.
- bidrar för sin del till att en styrelse tillsätts för förbundet.
- sköter för sin del om rotation i förbundsstyrelsen.

# Försäkringar

## BESKRIVNING

Verksamhet som ordnas inom Hjärtförbundet är försäkrat. Försäkringen omfattar olycksfall samt ansvars- och egendomsskador.

## MÅL

Att trygga verksamheten och dem som deltar i den.

## FÖRBUNDET

- ansvarar för att verksamheten inom Hjärtförbundet är försäkrad med tillräcklig ansvarsförsäkring för verksamheten samt med olycksfallsförsäkring.
- ansvarar för sina övriga försäkringar, såsom lagstadgade försäkringar, personal- och egendomsförsäkringar, avbrottsförsäkring, skogsförsäkring etc.

## REGIONAL MEDLEMSORGANISATION

- ansvarar för sina försäkringar (lagstadgade försäkringar, personal- och egendomsförsäkringar, avbrottsförsäkring, ansvarsförsäkring för förvaltning etc.) med undantag för de ansvars- och olycksfallsförsäkringar för volontärer som faller under förbundets ansvar.

## LOKALFÖRENING

- ansvarar för sina egendomsförsäkringar, för ansvarsförsäkring för förvaltning samt eventuella lagstadgade försäkringar (avlönad anställning) med undantag för de ansvars- och olycksfallsförsäkringar för volontärer som faller under förbundets ansvar.

## RIKSOMFATTANDE MEDLEMSORGANISATION

- ansvarar för sina försäkringar (lagstadgade försäkringar, personal- och egendomsförsäkringar, avbrottsförsäkring, ansvarsförsäkring för förvaltning etc.) med undantag för de ansvars- och olycksfallsförsäkringar för volontärer som faller under förbundets ansvar.

# Verksamhet i enlighet med förenings- och bokföringslagen och stadgarna samt stöd för sådan verksamhet

## BESKRIVNING

De som är verksamma inom Hjärtförbundet bedriver verksamheten enligt förenings- och bokföringslagen och sina stadgar.

## MÅL

Verksamhet som följer god förvaltningspraxis.



## FÖRBUNDET

- bedriver sin verksamhet enligt lagen och sina stadgar.
- gör upp ett bokslut och verksamhetsberättelse enligt bokföringslagen.

## REGIONAL MEDLEMSORGANISATION

- bedriver sin verksamhet enligt lagen och sina stadgar.
- gör upp ett bokslut och verksamhetsberättelse enligt bokföringslagen.

## LOKALFÖRENING

- bedriver sin verksamhet enligt lagen och sina stadgar.
- gör upp ett bokslut och verksamhetsberättelse enligt bokföringslagen. Om föreningens sammanlagda intäkter under räkenskapsperioden är högst 30 000 euro kan föreningen välja att sköta sin bokföring enligt förenklad bokföring, vilket möjliggörs av den nya föreningslagen.

## RIKSOMFATTANDE MEDLEMSORGANISATION

- bedriver sin verksamhet enligt lagen och sina stadgar.
- gör upp ett bokslut och verksamhetsberättelse enligt bokföringslagen.

# Skydd för personuppgifter

## BESKRIVNING

Personuppgifter hanteras inom Hjärtförbundet i enlighet med dataskyddsförordningen.

## MÅL

Personuppgifter hanteras tryggt.



## FÖRBUNDET

- ansvarar för att en dataskyddsbeskrivning har gjorts upp för alla förbundets personregister och att förbundets verksamhet i fråga om hanteringen av personuppgifter följer beskrivningarna.
- ser till att förbundet har en process för begäran om granskning av uppgifter.

## REGIONAL MEDLEMSORGANISATION

- ansvarar för att organisationen i användandet av register som förbundet erbjuder behandlar uppgifter i anknytning till registret i enlighet med dataskyddsbeskrivningen och att varken uppgifter eller personliga identifieringsuppgifter (lösenord) utlämnas till utomstående.
- ansvarar för sina egna registers dataskyddsbeskrivningar och hantering av personuppgifter i enlighet med dataskyddsförordningen, ifall organisationen har egna personregister.

## LOKALFÖRENING

- ansvarar för att föreningen i användandet av register som förbundet erbjuder behandlar uppgifter i anknytning till registret i enlighet med dataskyddsbeskrivningen och att varken uppgifter eller personliga identifieringsuppgifter (lösenord) utlämnas till utomstående.
- ansvarar för sina egna registers dataskyddsbeskrivningar och hantering av personuppgifter i enlighet med dataskyddsförordningen, ifall föreningen har egna personregister.

## RIKSOMFATTANDE MEDLEMSORGANISATION

- ansvarar för att organisationen i användandet av register som förbundet erbjuder behandlar uppgifter i anknytning till registret i enlighet med dataskyddsbeskrivningen och att varken uppgifter eller personliga identifieringsuppgifter (lösenord) utlämnas till utomstående.
- ansvarar för sina egna registers dataskyddsbeskrivningar och hantering av personuppgifter i enlighet med dataskyddsförordningen, ifall organisationen har egna personregister.



# Inkomstregister

---

## BESKRIVNING

Myndighetsanmälningar i samband med utbetalning av eventuella ersättningar (bl.a. dagpenningar och kilometerersättningar) i anknytning till frivilligarbete.

## MÅL

Utbetalda ersättningar anmäls till myndigheterna i enlighet med gällande lagstiftning.

---

### FÖRBUNDET

- ansvarar vid behov för sin del för att uppgifter anmäls till inkomstregistret.

### REGIONAL MEDLEMSORGANISATION

- ansvarar vid behov för sin del för att uppgifter anmäls till inkomstregistret.

### LOKALFÖRENING

- ansvarar vid behov för sin del för att uppgifter anmäls till inkomstregistret.

### RIKSOMFATTANDE MEDLEMSORGANISATION

- ansvarar vid behov för sin del för att uppgifter anmäls till inkomstregistret.

# Medlemstjänst för personer

---

## BESKRIVNING

Att bli personmedlem i Hjärtförbundet och förbli det är en process som skapar en positiv medlemsupplevelse.

## MÅL

En tydlig intern process.

---

### FÖRBUNDET

- Inga uppgifter enligt lagstiftning eller stadgar.

### REGIONAL MEDLEMSORGANISATION

- I en medlemsorganisation med flexibilitetsmodellsregel godkänns nya medlemmar av styrelsen eller en part som befullmäktigats av styrelsen.

### LOKALFÖRENING

- Medlemmar godkänns av föreningens styrelse eller en part som befullmäktigats av styrelsen.

### RIKSOMFATTANDE MEDLEMSORGANISATION

- Medlemmar godkänns av medlemsorganisationens styrelse eller en part som befullmäktigats av styrelsen.

## Medlemsregister

### BESKRIVNING

Det riksomfattande registret är ett medlemsregister och personarkiv för förbundet, medlemsorganisationer och föreningar.

### MÅL

Aktuella uppgifter om medlemmar.

#### FÖRBUNDET

- upprätthåller en förteckning över sina medlemmar.
- ansvarar för att uppgifterna för förbundsmedlemmarnas del är ajour i det gemensamma medlemsregistret.

#### REGIONAL MEDLEMSORGANISATION

- upprätthåller en förteckning över sina medlemmar.
- använder och uppdaterar medlemsregistret för sitt område i enlighet med regler man gemensamt kommit överens om.
- ansvarar för att uppgifterna för medlemsorganisationens medlemmars del är ajour i det gemensamma medlemsregistret.

#### LOKALFÖRENING

- upprätthåller en förteckning över sina medlemmar.
- använder och uppdaterar medlemsregistret för sitt område i enlighet med regler man gemensamt kommit överens om.
- ansvarar för att uppgifterna för föreningens medlemmars del är ajour i det gemensamma medlemsregistret.

#### RIKSOMFATTANDE MEDLEMSORGANISATION

- upprätthåller en förteckning över sina medlemmar.
- använder och uppdaterar medlemsregistret för sitt område i enlighet med regler man gemensamt kommit överens om.
- ansvarar för att uppgifterna för medlemsorganisationens medlemmars del är ajour i det gemensamma medlemsregistret.

## Fakturering av medlemmar

### BESKRIVNING

Hjärtförbundets medlemsavgifter (förbundets medlemsavgift, medlemsorganisationens medlemsavgift, förenings medlemsavgift) uppbärs med en årlig faktura.

### MÅL

Finansiering av Hjärtförbundets verksamhet.

#### FÖRBUNDET

- fattar beslut om sin medlemsavgiftsandel vid sitt vårmöte.

#### REGIONAL MEDLEMSORGANISATION

- fattar beslut om sin medlemsavgiftsandel vid sitt stadgeenliga möte.

#### LOKALFÖRENING

- fattar beslut om sin medlemsavgiftsandel vid sitt stadgeenliga möte.
- godkänner att förbundet tekniskt avslutar medlemskap enligt den betalningspåminnelseprocess man har kommit överens om.
- avslutar officiellt obetalda medlemskap vid sin styrelses möte.

#### RIKSOMFATTANDE MEDLEMSORGANISATION

- fattar beslut om sin medlemsavgiftsandel vid sitt stadgeenliga möte.
- godkänner att förbundet tekniskt avslutar medlemskap enligt den betalningspåminnelseprocess man har kommit överens om.
- avslutar officiellt obetalda medlemskap vid sin styrelses möte.

**ADMINISTRATIVA  
UPPGIFTER  
SOM STÄRKER  
SAMARBETET**



**LEDNING**

## Hjärtförbundets officiella möten

---

### BESKRIVNING

Hjärtförbundets officiella möten ordnas i enlighet med stadgarna.

### MÅL

Vi förbinder oss vid gemensamma beslut.

---

#### FÖRBUNDET

- Uppgifterna är lagstadgade och stadgeenliga.

#### REGIONAL MEDLEMSORGANISATION

- skickar officiella mötesdelegater till förbundets officiella möten.
- gör det möjligt för sin verksamhetsledare att delta i förbundets officiella möten.
- förbinder sig vid de gemensamma beslut som fattas vid förbundets gemensamma möten.

#### LOKALFÖRENING

- deltar i medlemsorganisationens officiella möten.
- förbinder sig vid de beslut som gäller föreningar som fattas vid medlemsorganisationens möte.

#### RIKSOMFATTANDE MEDLEMSORGANISATION

- skickar officiella mötesdelegater till förbundets officiella möten.
- gör det möjligt för sin verksamhetsledare att delta i förbundets officiella möten.
- förbinder sig vid de gemensamma beslut som fattas vid förbundets gemensamma möten.

## Medlemmar i förbundets, medlemsorganisationernas och föreningarnas styrelser

---

### BESKRIVNING

Stadgarna styr styrelsens verksamhet. Styrelsemedlemmarnas mandatperioder följer stadgarna.

### MÅL

Kunniga, motiverade och insatta personer leder organisationen.

---

#### FÖRBUNDET

- ansvarar vid behov för att föreslå en valkommitté, så att förbundets vårmöte kan utse en sådan.
- förbundet eller den utsedda valkommittén tar med beaktande av förbundets stadgar emot förslag till ordförande för förbundsstyrelsen samt styrelsemedlemmar.

#### REGIONAL MEDLEMSORGANISATION

- ansvarar för sin del för att tillräckligt många kunniga medlemskandidater finns att ställa upp för val till förbundsstyrelsen.

#### LOKALFÖRENING

- ansvarar för sin del för att tillräckligt många kunniga medlemskandidater finns att ställa upp för val till medlemsorganisationens styrelse.

#### RIKSOMFATTANDE MEDLEMSORGANISATION

- ansvarar för sin del för att tillräckligt många kunniga medlemskandidater finns att ställa upp för val till förbundsstyrelsen.

# Personalpolitik, personalpolitiska riktlinjer och att vara arbetsgivare

## BESKRIVNING

Hjärtförbundets aktörer har gemensamma riktlinjer för hur man agerar med anställda.

## MÅL

De anställda mår bra.

## FÖRBUNDET

- producerar personalpolitiska riktlinjer för Hjärtförbundets anställda och konsulterar medlemsorganisationer i det sammanhanget. Riktlinjerna bygger på lag, kollektivavtal samt intern praxis.
- ansvarar för att riktlinjerna uppdateras så att medlemsorganisationerna konsulteras.
- svarar för sin del för att de personalpolitiska riktlinjerna tillämpas och agerar som ansvarsfull arbetsgivare som beaktar välbefinnande på arbetsplatsen.
- ser till att nya förtroendevalda som en del av sin inskolning får bekanta sig med de personalpolitiska riktlinjerna.

## REGIONAL MEDLEMSORGANISATION

- ansvarar för att de personalpolitiska riktlinjerna godkänns och anpassas vid styrelsens eller arbetsutskottets möte.
- svarar för sin del för att de personalpolitiska riktlinjerna tillämpas och agerar som ansvarsfull arbetsgivare som beaktar välbefinnande på arbetsplatsen.
- ser till att nya centrala förtroendevalda som en del av sin inskolning får bekanta sig med de personalpolitiska riktlinjerna.

## LOKALFÖRENING

förening med anställd personal:

- ansvarar för att de personalpolitiska riktlinjerna godkänns och anpassas vid styrelsens eller arbetsutskottets möte.
- svarar för sin del för att de personalpolitiska riktlinjerna tillämpas och agerar som ansvarsfull arbetsgivare som beaktar välbefinnande på arbetsplatsen.
- ser till att nya centrala förtroendevalda som en del av sin inskolning får bekanta sig med de personalpolitiska riktlinjerna.

## RIKSOMFATTANDE MEDLEMSORGANISATION

- ansvarar för att de personalpolitiska riktlinjerna godkänns och anpassas vid styrelsens eller arbetsutskottets möte.
- svarar för sin del för att de personalpolitiska riktlinjerna tillämpas och agerar som ansvarsfull arbetsgivare som beaktar välbefinnande på arbetsplatsen.
- ser till att nya centrala förtroendevalda som en del av sin inskolning får bekanta sig med de personalpolitiska riktlinjerna.

# Riktlinjer angående frivilligarbete

## BESKRIVNING

Ersättningar som är kopplade till frivilligarbete (bl.a. dagtraktamenten och kilometerersättningar) och gemensamma spelregler samt administrativa ansvar som är kopplade till dem.

## MÅL

Likabehandling och jämlikhet präglar verksamheten med volontärer.

## FÖRBUNDET

- bekräftar de ersättningar som är kopplade till frivilligarbete för förbundets volontärer och ger medlemsorganisationer och föreningar möjligheter att använda sina ersättningsriktlinjer.

## REGIONAL MEDLEMSORGANISATION

- använder förbundets riktlinjer som grund för sina egna riktlinjer.
- ger sina föreningar möjlighet att använda organisationens ersättningsriktlinjer.
- bekräftar ersättningsriktlinjerna i sin styrelse eller enligt sin förvaltningspraxis.

## LOKALFÖRENING

- använder förbundets och/eller medlemsorganisationens riktlinjer som grund för sina riktlinjer.
- bekräftar riktlinjerna om ersättningar i sin styrelse.

## RIKSOMFATTANDE MEDLEMSORGANISATION

- använder förbundets riktlinjer som grund för sina egna riktlinjer.
- bekräftar ersättningsriktlinjerna i sin styrelse eller enligt sin förvaltningspraxis.

# Hjärtförbundets strategi

## BESKRIVNING

Hjärtförbundet har en gemensam strategi som alla förbinder sig till.

## MÅL

En genuint gemensam strategi uppstår genom en engagerande strategimodell.

## FÖRBUNDET

- ansvarar för att det finns en situationsbild och information om resultat av de åtgärder som redan vidtagits för hjärthälsa att utgå ifrån när man gör upp strategin.
- koordinerar processen för en engagerande strategi.
- förbinder sig till den strategi som man tillsammans har godkänt och till förverkligandet av den.

## REGIONAL MEDLEMSORGANISATION

- deltar aktivt i skapandet av strategin samt i förverkligandet av strategiprocessen.
- förbinder sig till den strategi som man tillsammans har godkänt och till förverkligandet av den.

## LOKALFÖRENING

- deltar i strategiprocessen.
- förbinder sig till den strategi som man tillsammans har godkänt och till förverkligandet av den tillämpliga delar.

## RIKSOMFATTANDE MEDLEMSORGANISATION

- deltar aktivt i skapandet av strategin samt i förverkligandet av strategiprocessen.
- förbinder sig till den strategi som man tillsammans har godkänt och till förverkligandet av den.

# Verksamhetsplanering

## BESKRIVNING

En gemensam verksamhetsplan.

## MÅL

Alla Hjärtförbundets verksamhetsplaner följer Hjärtförbundets strategi, de fokusområden som Finlands Hjärtförbund rf:s vårmöte har godkänt och den verksamhetsplan som höstmötet har godkänt.

## FÖRBUNDET

- förbereder riktlinjer för verksamheten för vårmötet tillsammans med beslutet om medlemsavgift så att man beaktar inverkan av medlemsavgiftsbeslutet på de regionala medlemsorganisationernas och föreningarnas ekonomiska situation och ekonomiska verksamhetsförutsättningar.
- ansvarar för att riktlinjerna för verksamheten sprids i medlemsorganisationerna och föreningarna under maj månad.
- bereder efter konsultation med sina medlemsorganisationer sin verksamhetsplan för godkännande vid höstmötet.
- ser till att styrelsens förslag till verksamhetsplan, målen för riktade bidrag och verksamhetskalendern finns medlemsorganisationerna till handa under september.
- skickar genast efter höstmötet följande års godkända verksamhetsplan till medlemsorganisationer och föreningar.

## REGIONAL MEDLEMSORGANISATION

- beaktar riktlinjerna för Hjärtförbundets verksamhet, den verksamhetsplan, verksamhetskalender och bidragsförslag som förbundsstyrelsen har godkänt som en grund för sin verksamhetsplan under oktober–november.
- ansvarar för att en dialog förs med förbundet om projekt som kan tänkas överskrida medlemsorganisationens gränser eller växa sig till en riksomfattande verksamhet eller bli en del av det riksomfattande påverkansarbetet, så att förbundet kan beakta verksamheten i sin planering och resursfördelning.
- ansvarar för att riktlinjerna för Hjärtförbundets verksamhet, organisationens egen verksamhetsplan och den verksamhetsplan som har godkänts vid höstmötet sprids i föreningarna för att stödja processen med att göra upp verksamhetsplaner.

## LOKALFÖRENING

- beaktar den verksamhetsplan som medlemsföreningens styrelse och höstmötet har godkänt, liksom också riktlinjerna för Hjärtförbundets verksamhet, Hjärtförbundets verksamhetsplan och verksamhetskalender i sin verksamhetsplan.

## RIKSOMFATTANDE MEDLEMSORGANISATION

- beaktar riktlinjerna för Hjärtförbundets verksamhet, den verksamhetsplan, verksamhetskalender och bidragsförslag som förbundsstyrelsen har godkänt som en grund för sin verksamhetsplan före slutet av oktober.



# Förändringar i verksamhetsmiljön

## BESKRIVNING

Information om aktuella förändringar i samhället som gäller registrerade föreningars verksamhet (t.ex. ändringar i föreningslagen, föreningars ekonomiförvaltning, bidrag etc.).

## MÅL

Att trygga förutsättningarna för Hjärtförbundets verksamhet.



## FÖRBUNDET

- beaktar och reagerar på förändringar i verksamhetsmiljön i sin verksamhet.
- tolkar den konkreta inverkan av förändringarna på hjärtarbetet och informerar föreningar och medlemsorganisationer om dessa.
- deltar i förfrågningar och ställningstaganden gällande verksamhetsmiljön och samarbetar med övriga frivilligorganisationer.

## REGIONAL MEDLEMSORGANISATION

- beaktar förändringar i verksamhetsmiljön i sin verksamhet.
- lyfter fram aktuella frågor i utbildningar, i kommunikation till föreningarna och i sin verksamhet.
- informerar och stöder föreningarna i att beakta förändringar.
- kommunicerar med förbundet om förändringar man observerat inom sitt område som kan ha en inverkan även på en bredare front.

## LOKALFÖRENING

- beaktar förändringar i verksamhetsmiljön i sin verksamhet.

## RIKSOMFATTANDE MEDLEMSORGANISATION

- beaktar förändringar i verksamhetsmiljön i sin verksamhet.

# Utvärdering av verksamheten

## BESKRIVNING

Utgående från verksamhetsplaneringen utvärderas verksamheten och utvärderingen beaktas sedan i planeringen av följande års verksamhet.

## MÅL

Verksamhetens resultat och inverkan utvärderas regelbundet och informationen används som grund för planeringen.

## FÖRBUNDET

- utvärderar verksamheten utgående från verksamhetsplanen.
- producerar centraliserade mätare av hjärtarbetet för Hjärtförbundet.

## REGIONAL MEDLEMSORGANISATION

- utvärderar verksamheten utgående från verksamhetsplanen.
- samlar information enligt de anvisningar som ges, vilket bidrar till utvärderingen av verksamheten.
- utnyttjar inom sitt område det material för utvärdering av verksamheten som förbundet producerar.

## LOKALFÖRENING

- samlar information enligt de anvisningar som ges, vilket bidrar till utvärderingen av verksamheten.
- utnyttjar inom föreningen det material för utvärdering av verksamheten som förbundet producerar.

## RIKSOMFATTANDE MEDLEMSORGANISATION

- utvärderar verksamheten utgående från verksamhetsplanen.
- samlar information enligt de anvisningar som ges, vilket bidrar till utvärderingen av verksamheten.
- utnyttjar inom sin verksamhet det material för utvärdering av verksamheten som förbundet producerar.



# Verksamhetsförfrågan

## BESKRIVNING

Hjärtförbundet samlar årligen in information om förverkligad verksamhet.

## MÅL

Insamling, beskrivning, analysering och användning av verksamhetsinformation.



## FÖRBUNDET

- gör årligen upp en verksamhetsförfrågan till föreningar och medlemsorganisationer.
- skickar ut verksamhetsförfrågan och ger anvisningar om hur man fyller i den.
- ansvarar för hantering, analysering och rapportering om materialet från verksamhetsförfrågan.
- samlar verksamhetsuppgifterna i en årsberättelse och utnyttjar dem till att utveckla verksamheten.

## REGIONAL MEDLEMSORGANISATION

- svarar på verksamhetsförfrågan.
- uppmuntrar föreningarna inom sitt område att besvara verksamhetsförfrågan.
- ger sina föreningar anvisningar och hjälp att fylla i blanketten.
- utnyttjar den verksamhetsinformationsrapport som förbundet producerar i planeringen av sin verksamhet.
- samlar verksamhetssiffror i sin årsberättelse och utnyttjar dem tillsammans med föreningarna till att utveckla verksamheten.

## LOKALFÖRENING

- följer med verksamheten under året.
- bokför antalet evenemang och deltagare i aktiviteter i Kilta under ifrågavarande evenemang och samlar uppgifterna i sin verksamhetsberättelse.
- svarar på verksamhetsförfrågan.

## RIKSOMFATTANDE MEDLEMSORGANISATION

- svarar på verksamhetsförfrågan.
- samlar sina verksamhetsuppgifter i en årsberättelse och utnyttjar dem till att utveckla verksamheten.

# Gemensamt belönings- system; förtjänsttecken och organisationsarbetspris

## BESKRIVNING

Hjärtförbundet har ett belönings-system som används aktivt. Hjärtförbundets organisationsarbetspris uppmuntrar och belönar årligen goda verksamhetsidéer.

## MÅL

Att tacka och engagera frivilligaktörer. Att lyfta fram verksamhetsidéer som är goda och följer strategin och sprida dem i Hjärtförbundet.



## FÖRBUNDET

- ansvarar för systemet med förtjänstteckens och processen kring att ansöka om och bevilja förtjänsttecken.
- ansvarar för processen kring att ansöka om och beviljas organisationsarbetspriset samt att uttrycka vissa prisbelönta och innovativa verksamheter som idékort.
- bevilja regionala hedersomnämningen för hjärthälsa.

## REGIONAL MEDLEMSORGANISATION

- stöder föreningarnas kunskaper i fråga om ansökandet av förtjänsttecken och uppmuntrar också till att söka förtjänsttecken genom att själv göra det.
- förordar eller förkastar beviljandet av ett förtjänsttecken.
- står för den kostnad förbundet slagit fast för sina förtjänsttecken.
- stöder föreningarna i att söka organisationsarbetspris.
- kommer med förslag om regionala hedersomnämningen för hjärthälsa.

## LOKALFÖRENING

- ansöker om förtjänsttecken för personer som uppfyller kriterierna för förtjänsttecken.
- står för den kostnad förbundet slagit fast för sina förtjänsttecken.
- ansöker om organisationsarbetspris för verksamhet som uppfyller kriterierna.

## RIKSOMFATTANDE MEDLEMSORGANISATION

- ansöker om förtjänsttecken för personer som uppfyller kriterierna för förtjänsttecken.
- står för den kostnad förbundet slagit fast för sina förtjänsttecken.
- ansöker om organisationsarbetspris för verksamhet som uppfyller kriterierna.



**EKONOMI**

# Verksamhet i enlighet med förenings- och bokföringslagen och stadgar samt stöd för sådan verksamhet

## BESKRIVNING

De som är verksamma inom Hjärtförbundet bedriver verksamheten enligt förenings- och bokföringslagen och sina stadgar.

## MÅL

Verksamhet som följer lagar och stadgar.



## FÖRBUNDET

- erbjuder medlemsorganisationer och föreningar rådgivning att tolka föreningslagen och utföra verksamhet i enlighet med lagar och stadgar.
- för regelbundet samarbetsamtal med sina medlemsorganisationer och går igenom utvecklingsbehov för att genomföra verksamhet i enlighet med lagar och stadgar.
- producerar modellstadgar för de regionala medlemsorganisationernas och föreningarnas behov och inleder en uppdateringsprocess för modellstadgarna när behov eller lagstiftning föranleder det.
- gör upp bokslut i enlighet med lag, förordning och ekonomistadgar för behandling vid vårmötet.
- gör en analys av medlemsorganisationernas bokslut.

## REGIONAL MEDLEMSORGANISATION

- erbjuder sina föreningar rådgivning för att tolka och genomföra verksamhet i enlighet med föreningslag och stadgar.

- styr föreningens verksamhet och ordnar regelbundet samarbetsamtal med föreningarna och går igenom föreningarnas utvecklingsbehov för att genomföra verksamhet som följer stadgar och lagstiftning.
- gör upp bokslut inklusive verksamhets- och revisionsberättelse.
- lämnar in sitt bokslut till förbundet så fort bokslutet är godkänt.

## LOKALFÖRENING

- gör upp sitt bokslut inklusive verksamhets- och revisionsberättelse, eller, om de sammanlagda inkomsterna under räkenskapsperioden är högst 30 000 euro, så kan föreningen välja att använda sig av förenklat redovisningsförfarande i enlighet med föreningslagen.

## RIKSOMFATTANDE MEDLEMSORGANISATION

- gör upp ett bokslut.
- lämnar in sitt bokslut till förbundet så fort bokslutet är godkänt.

## Ekonomistadgar

### BESKRIVNING

Aktörerna inom Hjärtförbundet använder sig av de ekonomistadgar som styrelsen har godkänt.

### MÅL

Verksamhet som följer lagar och stadgar.

### FÖRBUNDET

- bekräftar sin ekonomistadga genom styrelsebeslut.
- ser till att det finns en ekonomistadgemodell som bygger på förbundets ekonomistadga som medlemsorganisationerna kan använda sig av.

### REGIONAL MEDLEMSORGANISATION

- bekräftar sin ekonomistadga genom styrelsebeslut.

### LOKALFÖRENING

- Gäller inte föreningar.

### RIKSOMFATTANDE MEDLEMSORGANISATION

- bekräftar sin ekonomistadga genom styrelsebeslut.

## Centraliserade processer inom den ekonomiska förvaltningen

### BESKRIVNING

Förbundets och medlemsorganisationernas kontoplaner är jämförbara, vilket gör det redigare att övervaka användningen av bidrag.

### MÅL

Jämförbarhet.

### FÖRBUNDET

- ser till att det använder en kontoplan som följs i bokföringen.
- gör upp en kontoplansmodell för medlemsorganisationerna att använda i sin ekonomiplanering.

### REGIONAL MEDLEMSORGANISATION

- sköter sin bokföring och använder den kontoplansmodell som förbundet erbjuder eller schemat för resultaträkning för ideella sammanslutningar.

### LOKALFÖRENING

- sköter sin bokföring och använder schemat för resultaträkning för ideella sammanslutningar, eller, om de sammanlagda inkomsterna under räkenskapsperioden är högst 30 000 euro, så kan föreningen välja att använda sig av förenklat redovisningsförfarande i enighet med föreningslagen.

### RIKSOMFATTANDE MEDLEMSORGANISATION

- sköter sin bokföring och använder den kontoplansmodell som förbundet erbjuder eller schemat för resultaträkning för ideella sammanslutningar.

## Centraliserade bidrag

### BESKRIVNING

Inom Hjärtförbundet används bidrag till nytta för alla aktörer.

### MÅL

Centraliserade bidrag stöder Hjärtförbundets livskraft i enlighet med strategin.

### FÖRBUNDET

- ansöker i mån av möjlighet bidrag som gäller Hjärtförbundet i enlighet med vad man tillsammans har kommit överens om.
- förvaltar, koordinerar och delar ut centraliserade bidrag som är riktade till medlemsorganisationer.

### REGIONAL MEDLEMSORGANISATION

- ansöker i mån av möjlighet om riktade bidrag till sina egna föreningar och ansvarar för de förpliktelser som är kopplade till ifrågavarande bidrag.
- koordinerar centraliserade bidrag som är riktade till föreningarna.
- förbinder sig att verka enligt de bidragsvillkor som förbundet för vidare och förse förbundet med

- behövlig bokföring och rapporter före utsatt datum.
- hjälper föreningarna att ansöka om bidrag.

### LOKALFÖRENING

- ansöker av sin medlemsorganisation om medlemsorganisationsbidrag och eventuella andra centraliserade bidrag och sköter om de användnings- och rapporteringsskyldigheter som är förknippade med ifrågavarande bidrag.

### RIKSOMFATTANDE MEDLEMSORGANISATION

- Gäller inte en riksomfattande medlemsorganisation.





# Offentliga och privata bidrag samt företagssamarbete; centraliserad information om eventuella bidragsparter

## BESKRIVNING

Hjärtförbundets verksamhet finansieras med offentliga och privata bidrag samt med intäkter från företagssamarbete. Aktörerna inom Hjärtförbundet har så täckande kunskap som möjligt om kanaler för potentiella bidrag.

## FÖRBUNDET

- sköter om ansökning om bidrag och skyldigheter i samband med företagssamarbeten: beredning av ansökningar, ansökning, förverkligande av verksamheten och rapportering och bokföring av verksamheten.
- erbjuder i mån av möjlighet sina medlemsorganisationer partners för företagssamarbete och hjälp att göra upp ansökningar om bidrag (innehåll och budget).
- ser till att informationsutbytet kring bidragsansökningar inom Hjärtförbundet fungerar och koordinerar ansökningarna.

## MÅL

Bidragen stöder Hjärtförbundets livskraft samt förverkligandet av den gemensamma strategin och verksamhetsplanerna. Informationsutbytet om bidrag utvecklas och ökar.

- producerar stödmaterial för ansökning av bidrag för regionala medlemsorganisationer och föreningar.
- koordinerar uppbyggnaden av en plattform för insamling av information och fyller för egen del i relevanta uppgifter.
- deltar i mån av möjlighet i offentligt eller privat finansierad verksamhet som en annan partner koordinerar och rapporterar resultaten till partnern.

## REGIONAL MEDLEMSORGANISATION

- sköter om ansökning om bidrag och skyldigheter i samband med sina företagssamarbeten: beredning av ansökningar, ansökning, förverkligande av verksamheten och rapportering och bokföring av verksamheten.
- erbjuder i mån av möjlighet förbundet, övriga medlemsorganisationer och föreningar partnerskap och hjälp att göra upp bidragsansökningar.
- fyller i uppgifter om potentiella finansieringskanaler på den plattform som förbundet erbjuder.
- deltar i mån av möjlighet i projekt som koordineras av en annan partner.
- sköter som partner sina skyldigheter i fråga om planering, förverkligande och rapportering i ett projekt med offentlig eller privat finansiering som koordineras av en annan partner.

## LOKALFÖRENING

- sköter om ansökning om bidrag för sig själv: beredning av ansökningar, ansökning, förverkligande av verksamheten samt rapportering och bokföring av verksamheten.

- erbjuder i mån av möjlighet medlemsorganisationer samarbete i partnerskap.
- deltar i mån av möjlighet i offentligt eller privat finansierad verksamhet som en annan partner koordinerar och rapporterar resultaten till partnern.

## RIKSOMFATTANDE MEDLEMSORGANISATION

- sköter om ansökning om bidrag och skyldigheter i samband med sina företagssamarbeten: beredning av ansökningar, ansökning, förverkligande av verksamheten och rapportering och bokföring av verksamheten.
- fyller i uppgifter om potentiella finansieringskanaler på den plattform som förbundet erbjuder.
- deltar i mån av möjlighet i projekt som koordineras av en annan partner.
- sköter som partner sina skyldigheter i fråga om planering, förverkligande och rapportering i ett projekt med offentlig eller privat finansiering som koordineras av en annan partner.

# Medelanskaffning

## BESKRIVNING

Insamling av bidrag av privatpersoner och företag.

## MÅL

Att trygga finansieringen av verksamheten för att förverkliga Hjärtförbundets syfte.

## FÖRBUNDET

- ansvarar för penninginsamlingsverksamheten och rapporterar om den till Polisstyrelsen (tillstånd för penninginsamling och lotteri).
- organiserar penninginsamlingskampanjer och informerar de regionala medlemsorganisationerna om dem.
- koordinerar och stöder föreningarnas och medlemsorganisationernas medelanskaffning (insamlingar med bössa, mobilbetalning, försäljning av adresser, övrig produktförsäljning etc.).

## REGIONAL MEDLEMSORGANISATION

- stöder Hjärtförbundets medelanskaffningskampanjer: kommunicerar om insamlingar till föreningar och

potentiella givare, tipsar förbundet om intressanta intervjuobjekt (berättelser om personer) och eventuellt samarbete i kampanjer.

- genomför självständigt egen medelanskaffning antingen med eget insamlingstillstånd eller inom ramen för de möjligheter som förbundets insamlingstillstånd ger.
- utnyttjar också Hjärtförbundets produkter i sin försäljning.

## LOKALFÖRENING

- genomför självständigt egen medelanskaffning antingen med eget insamlingstillstånd eller inom ramen för de möjligheter som förbundets insamlingstillstånd ger.
- utnyttjar också Hjärtförbundets produkter i sin försäljning.

## RIKSOMFATTANDE MEDLEMSORGANISATION

- stöder Hjärtförbundets medelanskaffningskampanjer: kommunicerar om insamlingar till potentiella givare, tipsar förbundet om intressanta intervjuobjekt (berättelser om personer) och eventuellt samarbete i kampanjer.
- genomför självständigt egen medelanskaffning antingen med eget insamlingstillstånd eller inom ramen för de möjligheter som förbundets insamlingstillstånd ger.
- utnyttjar också Hjärtförbundets produkter i sin försäljning.





**MEDLEMSFRÅGOR**

# Medlemsregister

## BESKRIVNING

Det riksomfattande registret är ett medlemsregister och personarkiv för förbundet, medlemsorganisationer och föreningar.

## FÖRBUNDET

- förvaltar, upprätthåller och använder medlemsregistret samt utvecklar det enligt behov och den respons förbundet får.
- erbjuder medlemsregistret för bruk inom Hjärtförbundet.
- bokför tekniskt eller godkänner nya medlemmar i medlemsregistret.
- ansvarar för att ordna användarstöd och utbildarutbildning i anknytning till användning av medlemsregistret och ger medlemsorganisationerna stöd i frågor som gäller medlemsregistret.

## REGIONAL MEDLEMSORGANISATION

- ansvarar för att uppgifterna i medlemsregistret är ajour inom sitt område.
- utbildar föreningarna i att använda medlemsregistret och ger föreningarna användarstöd.
- informerar förbundet om utvecklingsbehov.

## MÅL

Aktuella uppgifter om medlemmar.

## LOKALFÖRENING

- använder informationen i medlemsregistret till kommunikation.
- kontrollerar regelbundet att användarrättigheterna till medlemsregistret är ajour och endast innehas av de personer man kommit överens om.
- informerar den regionala medlemsorganisationen om sina utvecklingsbehov.

## RIKSOMFATTANDE MEDLEMSORGANISATION

- använder informationen i medlemsregistret till kommunikation.
- kontrollerar regelbundet att användarrättigheterna till medlemsregistret är ajour och endast innehas av de personer man kommit överens om.
- informerar förbundet om utvecklingsbehov.



# Fakturering av medlemmar

## BESKRIVNING

Hjärtförbundets medlemsavgifter (förbundets medlemsavgift, medlemsorganisations medlemsavgift, förenings medlemsavgift) samlas in med en årlig faktura.

## MÅL

Finansiering av Hjärtförbundets verksamhet.



## FÖRBUNDET

- genomför och utvecklar faktureringen av medlemmar.
- ser till att medlemsorganisationer och föreningar vet hur och när förbundet ska informeras om medlemsavgiftsandelar och upprätthåller en elektronisk sammanställning av medlemsavgiftsandelarna.
- betalar ut medlemsorganisationernas och föreningarnas medlemsavgiftsandelar nio gånger per år.
- skickar ut betalningspåminnelser i enlighet med processen för betalningspåminnelser.
- avslutar tekniskt obetalda medlemskap i enlighet med processen för betalningspåminnelser.

## REGIONAL MEDLEMSORGANISATION

- ansvarar för att förbundet har information om medlemsorganisationens medlemsavgiftsandelar före utsatt tid.
- stöder förbundet i insamlingen av information om medlemsavgiftsandelar från föreningarna.
- har hand om att följa med medlemsavgiftssituationen inom sitt område och att informera sina föreningar om det.

## LOKALFÖRENING

- ser till att förbundet har information om föreningens medlemsavgiftsandel före utsatt tid.
- har hand om att följa med sin medlemsavgiftssituation och informerar vid behov medlem om obetald medlemsavgift.

## RIKSOMFATTANDE MEDLEMSORGANISATION

- ansvarar för att förbundet får information om medlemsavgiftsandel före utsatt tid.
- har hand om att följa med sin medlemsavgiftssituation och informerar vid behov medlem om obetald medlemsavgift.

# Medlemsservice

## BESKRIVNING

Att bli personmedlem i Hjärtförbundet och förbli det är en process som skapar en positiv medlemsupplevelse.

## MÅL

En god och smidig medlemsupplevelse.



## FÖRBUNDET

- sköter sin medlemstjänst per telefon och online.
- förverkligar medlemstjänsten på det sätt man anser bäst.
- ansvarar för att införa medlemsändringar som korsar medlemsorganisationernas gränser och kommer in via ändringsblanketten.
- ansvarar för fakturering av medlemsavgifter.
- skickar ett välkomstmeddelande per e-post till nyanslutna medlemmar.
- producerar material för gemensamt bruk om att ansluta sig som medlem.
- upprätthåller medlemsanslutningsdelen på sidorna sydan.fi/tule mukaan och sydan.fi/sv/kom-med/
- förhandlar om riksomfattande medlemsförmåner.
- genomför riksomfattande medlemsenkäter.

## REGIONAL MEDLEMSORGANISATION

- sköter sin medlemstjänst per telefon och online.
- ansvarar för medlemsförflyttningar mellan medlemsföreningar inom sitt område.
- stöder föreningarna i frågor kring medlemskap.

- förhandlar om regionala medlemsförmåner.
- genomför regionala medlemsenkäter och hjälper föreningarna att göra egna enkäter.

## LOKALFÖRENING

- sköter sin medlemstjänst per telefon och online.
- välkomnar nya medlemmar på sitt sätt.
- förhandlar om lokala medlemsförmåner.
- genomför lokala medlemsenkäter.

## RIKSOMFATTANDE MEDLEMSORGANISATION

- sköter sin medlemstjänst per telefon och online.
- välkomnar nya medlemmar på sitt sätt.
- förhandlar om sina egna medlemsförmåner.
- genomför egna medlemsenkäter.

# Medlemsvärvning

---

## BESKRIVNING

En viktig del av Hjärtförbundets verksamhet utgörs av medlemsvärvning. Genom medlemsvärvning tryggas ett livskraftigt Hjärtförbund och det lokala hjärtarbetet.

## MÅL

Medlemsvärvningen genomförs i enlighet med den medlemsväg man tillsammans har kommit överens om. Medlemsvärvningen effektiveras.

---

## FÖRBUNDET

- ansvarar för synlighet på riksnivå och marknadsföring i sina kanaler.
- beaktar medlemsvärvningen i all sin verksamhet (till exempel projekt, föredrag, uttalanden, media).
- ansvarar för att göra upp en plan för medlemsvärvning tillsammans med medlemsorganisationerna och föreningarna och följer upp hur målen förverkligas.
- ansvarar för att skapa ett utbildningsinnehåll för medlemsvärvning tillsammans med medlemsorganisationerna och föreningarna.
- producerar data och material för medlemsväg och medlemsvärvning.
- noterar de riksomfattande medlemsorganisationerna i marknadsföringen kring medlemskap.

## REGIONAL MEDLEMSORGANISATION

- ansvarar för regional synlighet och medlemsvärvning.
- beaktar medlemsvärvningen i all sin verksamhet (till exempel projekt, föredrag, uttalanden, media).
- skapar för sig själv och/eller tillsammans med föreningarna mål för medlemsvärvning och följer med hur de förverkligas enligt regionala uppgifter om medlemskap.
- genomför utbildningar i medlemsvärvning och deltar i planeringen av dem tillsammans med förbundet och föreningarna.

## LOKALFÖRENING

- ansvarar för lokal synlighet och medlemsvärvning.
- beaktar medlemsvärvningen i all sin verksamhet.
- deltar i utbildningar i medlemsvärvning och planeringen av medlemsvärvning tillsammans med medlemsorganisationer och förbundet.
- utnyttjar kunskaper, material och verksamhetsmodeller för medlemsvärvning i sina värvningsinsatser.
- följer med utvecklingen av antalet medlemmar i den egna föreningen.

## RIKSOMFATTANDE MEDLEMSORGANISATION

- ansvarar för synlighet på riksnivå och marknadsföring i sina kanaler.
- beaktar medlemsvärvningen i all sin verksamhet (till exempel projekt, föredrag, uttalanden, media).
- följer med utvecklingen av antalet medlemmar i den egna föreningen.



# INSKOLNING OCH UTBILDNING



# Inskolning av förtroendevalda

## BESKRIVNING

Nya medlemmar i förbundets, medlemsorganisationernas och föreningarnas styrelser inskolas i sina uppgifter och i Hjärtförbundets verksamhet i allmänhet.

## MÅL

Kunniga, motiverade och insatta personer leder organisationen.

### FÖRBUNDET

- producerar inskolningsmaterial om Hjärtförbundet för medlemsorganisationer och föreningar.
- ansvarar för att medlemmarna i förbundsstyrelsen och de nya ordförandena i medlemsorganisationer inskolas i Hjärtförbundets verksamhet.
- ser till att en tydlig process för att stöda styrelseverksamhet är i användning.

### REGIONAL MEDLEMSORGANISATION

- sköter inskolningen av medlemmarna i organisationens styrelse och föreningarnas nya ordförande.
- stöder föreningarnas förtroendevalda.

### LOKALFÖRENING

- ansvarar för att medlemmarna i den egna styrelsen får inskolning i Hjärtförbundets och den egna föreningens verksamhet.

### RIKSOMFATTANDE MEDLEMSORGANISATION

- sköter inskolning av medlemmarna i sin styrelse.
- stöder de förtroendevalda.



# Inskolning och stöd för verksamhetsledare

## BESKRIVNING

Medlemsorganisationernas verksamhetsledare erbjuds inskolning och stöd.

## MÅL

Kunniga, motiverade och insatta personer leder organisationen.



## FÖRBUNDET

- producerar inskolningsmaterial för medlemsorganisationernas verksamhetsledare. I materialet beaktas de personalpolitiska riktlinjerna.
- ansvarar för att medlemsorganisationernas nya verksamhetsledare inskolas i Hjärtförbundets verksamhet.
- stöder verksamhetsledarna i administrativt arbete och arbete med anknytning till hjärthälsa.

## REGIONAL MEDLEMSORGANISATION

- inskolar sin verksamhetsledare i administrativt arbete och i arbete med anknytning till hjärthälsa.
- gör det möjligt för sin verksamhetsledare att delta i förbundets inskolning.
- ansvarar för att dess medlemsorganisationers verksamhetsledare inskolas i Hjärtförbundets verksamhet.

## LOKALFÖRENING

- Förening med verksamhetsledare
- inskolar verksamhetsledaren i sin förenings administrativa arbete och i det arbete som har anknytning till hjärthälsa.
  - gör det möjligt för sin verksamhetsledare att delta i medlemsorganisationens inskolning.

## RIKSOMFATTANDE MEDLEMSORGANISATION

- inskolar sin verksamhetsledare i administrativt arbete och i det arbete som har anknytning till hjärthälsa.
- gör det möjligt för sin verksamhetsledare att delta i förbundets inskolning.



## Utbildning, träffar och stöd för föreningarnas volontärer

### BESKRIVNING

Riksomfattande och regionala utbildningar, träffar och övrig verksamhet för att stöda föreningarnas volontärer.

### MÅL

Högklassigt frivilligarbete; kunniga och motiverande volontärer som orkar engagera sig.

### FÖRBUNDET

- stöder kunnandet inom medlemsorganisationerna genom att ordna utbildarutbildningar och producera material för olika delområden inom föreningarnas frivilligverksamhet.
- producerar innehåll för Förenings-tjänsten.
- upprätthåller sajten Ordna utbildning (Järjestä koulutus)
- upprätthåller, utvecklar och förverkligar sätt att tacka och belöna volontärerna.

### REGIONAL MEDLEMSORGANISATION

- ordnar på egen hand eller tillsammans med andra regionala medlemsorganisationer utbildningar och tematräffar för föreningarnas

- volontärer, på riksnivå och regionalt enligt behov.
- stöder, tackar och belönar engagerade volontärer.

### LOKALFÖRENING

- skickar sina volontärer till utbildningar och träffar.
- ordnar interna utbildningar.
- belönar sina engagerade volontärer.
- ordnar träffar mellan föreningar (t.ex. stora föreningar).

### RIKSOMFATTANDE MEDLEMSORGANISATION

- ordnar utbildningar och tematräffar för volontärer.
- stöder, tackar och belönar engagerade volontärer.



# KOMMUNIKATION

# Planering och ledning av kommunikations- och informationsarbete

## BESKRIVNING

Hjärtförbundet har klara och tydliga spelregler för kommunikations- och informationsledning och -planering.

## MÅL

Hjärtförbundets kommunikation följer förbundets strategi och verksamhetsplan och har Hjärtförbundets tonfall.



## FÖRBUNDET

- ansvarar för att Hjärtförbundet har en kommunikations- och marknadsföringsstrategi som har styrelsens godkännande.
- gör årligen upp en verksamhetskalender som höstmötet godkänner som en del av förbundets verksamhetsplan.
- utbildar aktörer inom Hjärtförbundet att förverkliga kommunikationsarbetet.
- stöder medlemsorganisationernas kommunikation och marknadsföring.

## REGIONAL MEDLEMSORGANISATION

- utför regional kommunikationsplanering på årsnivå i enlighet med Hjärtförbundets strategi, verksamhetsplan och verksamhetskalender samt sina egna verksamheter.
- ansvarar för genomförandet av regional kommunikation och marknadsföring.
- utbildar föreningar i hur kommunikations- och informationsarbetet genomförs.
- stöder föreningarnas kommunikation och marknadsföring.

## LOKALFÖRENING

- gör lokal kommunikationsplanering på årsnivå i enlighet med Hjärtförbundets strategi, verksamhetsplan och verksamhetskalender samt medlemsorganisationens och föreningens egna verksamheter.
- ansvarar för kommunikation på lokal nivå.

## RIKSOMFATTANDE MEDLEMSORGANISATION

- utför till tillämpliga delar kommunikations- och informationsarbete i enlighet med Hjärtförbundets strategi, verksamhetsplan och verksamhetskalender.
- informerar förbundet om sina egna strategiska riktlinjer, planer och ställningstaganden.

# Intern kommunikation

## BESKRIVNING

Hjärtförbundets interna kommunikation, med Teams, Föreningstjänsten och organisationsinfo som kanaler.

## MÅL

Hjärtförbundets koordinerade interna kommunikation stöder Hjärtförbundets verksamhet och bidrar till att den fungerar smidigt.

### FÖRBUNDET

- koordinerar Hjärtförbundets interna kommunikation.
- upprätthåller Teams-strukturer och definierar arbetsätten för kommunikation via Teams.
- ser till att väsentlig aktuell information för medlemsorganisationer och föreningar finns i Föreningstjänstens avsnitt Aktuellt (Ajankohtaista) och informerar om dem regelbundet via organisationsinfo.
- ser till att Föreningstjänsten innehåller mångsidigt stödmaterial för föreningarnas verksamhet.

### REGIONAL

#### MEDLEMSORGANISATION

- informerar regelbundet föreningarna om regionala ärenden till exempel genom egna nyhetsbrev, via Teams eller träffar, med beaktande av organisationsinfo.
- ansvarar för medlemsorganisationens Teams-strukturer.
- informerar för sin del föreningar om möjligheter och arbetssätt inom Teams.
- erbjuder Hjärtförbundet-relaterat innehåll till Föreningstjänsten.
- verkar aktivt inom kanalerna i Teams.

### LOKALFÖRENING

- ansvarar för att man har bekantat sig med innehållet i Föreningstjänstens avsnitt Aktuellt (Ajankohtaista) och den regionala medlemsorganisationens nyhetsbrev och att dessa ärenden behandlas vid föreningens styrelsemöten.
- utnyttjar den regionala medlemsorganisationens Teams-kanaler och om föreningen så önskar tar i bruk egna Teams-kanaler för föreningens bruk.
- gör Föreningstjänsten till sin bas för att stöda sin verksamhet.

### RIKSOMFATTANDE

#### MEDLEMSORGANISATION

- ansvarar för att man har bekantat sig med innehållet i organisationsinfo och att de ärendena enligt behov har behandlats inom styrelsen.
- verkar aktivt inom kanalerna i Teams.



# Organisationsdagar samt organisations-Teams

## BESKRIVNING

Hjärtförbundet samlas till organisationsdagar i januari och augusti. Organisationsdagarnas innehåll och organisations-Teams är kopplade till årskalendern för Hjärtförbundets verksamhet och aktuella teman. I samband med organisationsdagarna ordnas verksamhetsledarnas KILTA-möte.

## MÅL

Verksamheten är enhetlig, den gemensamma verksamheten utvecklas och vi delar erfarenheter. Organisationsdagarna stärker gemenskapen och välbefinnandet på arbetsplatsen.



## FÖRBUNDET

- ansvarar för de praktiska arrangemangen i samband med organisationsdagarna och för att göra upp programmet med beaktande av medlemsorganisationernas önskemål och behov.
- lyfter fram önskemål och behov av frågor som behöver behandlas tillsammans.
- ansvarar för organisationsdagarnas möteskostnader och ersätter rese- och inkvarteringskostnader för medlemsorganisationernas verksamhetsledare och ordförande i enlighet med Hjärtförbundets resedirektiv.
- sammankallar organisations-Teams-möten.

## REGIONAL MEDLEMSORGANISATION

- tar med Hjärtförbundets centrala fokusområden och verksamheter i sin verksamhetsplan.
- sprider organisationsdagarnas centrala budskap och åtgärder i sina föreningar till exempel genom regiondagar eller föreningsmöten via Teams.

- för fram önskemål om ärenden att ta upp under organisationsdagarna.
- erbjuder i mån av möjlighet sina funktionärer möjligheten att delta i organisationsdagarna.

## LOKALFÖRENING

- Gäller inte föreningar.

## RIKSOMFATTANDE MEDLEMSORGANISATION

- tar till den del de är relevanta med Hjärtförbundets centrala fokusområden och verksamheter i sin verksamhetsplan.
- sprider organisationsdagarnas centrala budskap till de delar de är relevanta i enlighet med sin målgrupp.

# Regiondagar eller motsvarande

## BESKRIVNING

Regiondagarna är en viktig mötesplats för dem som är engagerade i Hjärtförbundet. De ämnen som tas upp under regiondagarna är kopplade till årskalendern för Hjärtförbundets verksamhet, till aktuella teman och utbildningsbehov inom regionen.

## MÅL

Verksamheten är enhetlig, den gemensamma verksamheten utvecklas och vi delar erfarenheter. Stöd till föreningarnas verksamhet. Regiondagarna stärker gemenskapen och hjälper volontärerna att orka.



## FÖRBUNDET

- tar fram riktlinjer för verksamheten och tidtabellsdokument för det följande året för bruk inom Hjärtförbundet, så att de också kan användas på regiondagar.
- deltar med innehåll i regiondagarna om det finns orsak till det genom strategin eller aktuella teman.

## REGIONAL MEDLEMSORGANISATION

- ordnar på egen hand eller tillsammans med en eller flera andra regionala medlemsorganisationer 1–2 gånger per år efter organisationsdagarna regiondagar eller någon motsvarande samling för personer som aktivt engagerat sig i föreningarnas verksamhet för att stöda föreningsverksamheten.
- ansvarar på egen hand eller tillsammans med en eller flera andra regionala medlemsorganisationer för de praktiska arrangemangen kring regiondagarna och för att göra upp programmet med beaktande av önskemål från föreningar i regionerna och förbundet samt existerande behov.
- stöder spridning av goda verksamhetsidéer i föreningarna.

## LOKALFÖRENING

- deltar i regiondagarna och för med stöd från den regionala medlemsorganisationen in förbundets och den regionala medlemsorganisationens centrala fokusområden i sin verksamhetsplan.
- utnyttjar goda verksamhetsidéer i sin verksamhet.

## RIKSOMFATTANDE MEDLEMSORGANISATION

- deltar enligt inbjudan i regionaldagarna i mån av möjlighet.
- utnyttjar goda verksamhetsidéer i sin verksamhet.



## Verktyg för kommunikation

---

### BESKRIVNING

Hjärtförbundets gemensamma verktyg som underlättar kommunikation och informationsarbete. De gemensamma verktygen utgörs av riktlinjer för varumärket, mediebanken, CRM-systemet, färdiga material, utkast till material samt uppföljning av medier.

### MÅL

Hjärtförbundets kommunikation har en tydlig linje och är lätt att känna igen. Kommunikationen gör Hjärtförbundet mer välkänt och intressant. Hjärtförbundet har en enhetlig framtoning.

### FÖRBUNDET

- ser till att Hjärtförbundet har tillgång till verktyg som underlättar kommunikationsarbetet för att genomföra och följa upp kommunikation och information.
- utbildar aktörer inom Hjärtförbundet att förverkliga kommunikationsarbetet.

### LOKALFÖRENING

- utnyttjar verktygen i sin kommunikation.

### RIKSOMFATTANDE MEDLEMSORGANISATION

- utnyttjar verktygen i sin kommunikation.

### REGIONAL MEDLEMSORGANISATION

- ser till att föreningarna känner till verktygen för kommunikation.
- utnyttjar verktygen i sin kommunikation.

## Tidskriften Sydän

---

### BESKRIVNING

En tidskrift riktad till medlemmarna. Sydän är inte ett verktyg för intern kommunikation.

### MÅL

Fyra gånger om året får medlemmarna en tidskrift med hög kundtillfredsställelse. Tidskriften stärker medlemskapet.

### FÖRBUNDET

- producerar och bekostar tidskriften för sina medlemmar 4 gånger om året.
- ser till att tidskriften delas ut.
- tar till sig Hjärtförbundets innehållsideer för tidskriftens organisationsidor.

### LOKALFÖRENING

- ger tips för innehåll i tidskriften.
- utnyttjar tidskriften Sydän i sin medlemsvärvning.

### RIKSOMFATTANDE MEDLEMSORGANISATION

- ger tips för innehåll i tidskriften.

### REGIONAL MEDLEMSORGANISATION

- ger tips för innehåll i tidskriften.
- utnyttjar tidskriften Sydän i sin medlemsvärvning.

# Föreningarnas och medlemsorganisationernas webbsidor

## BESKRIVNING

Föreningarnas och medlemsorganisationernas webbsidor är ett viktigt verktyg för kommunikation.

## MÅL

Hjärtförbundets webbsidor och verktygen för att underhålla sidorna är uppdaterade.

## FÖRBUNDET

- ansvarar för att Hjärtförbundet har underlag för webbsidor som automatiskt uppdateras med innehåll från sajten sydan.fi och Kilta.
- ansvarar för kostnaderna för att upprätthålla och utveckla webbplattformen.
- utbildar personer inom medlemsorganisationerna i att uppdatera webbsidorna och erbjuder stöd i det dagliga arbetet.
- utbildar och stöder föreningar i att uppdatera webbsidor och sköter endast i undantagsfall om innehållet på föreningarnas webbsidor.

## LOKALFÖRENING

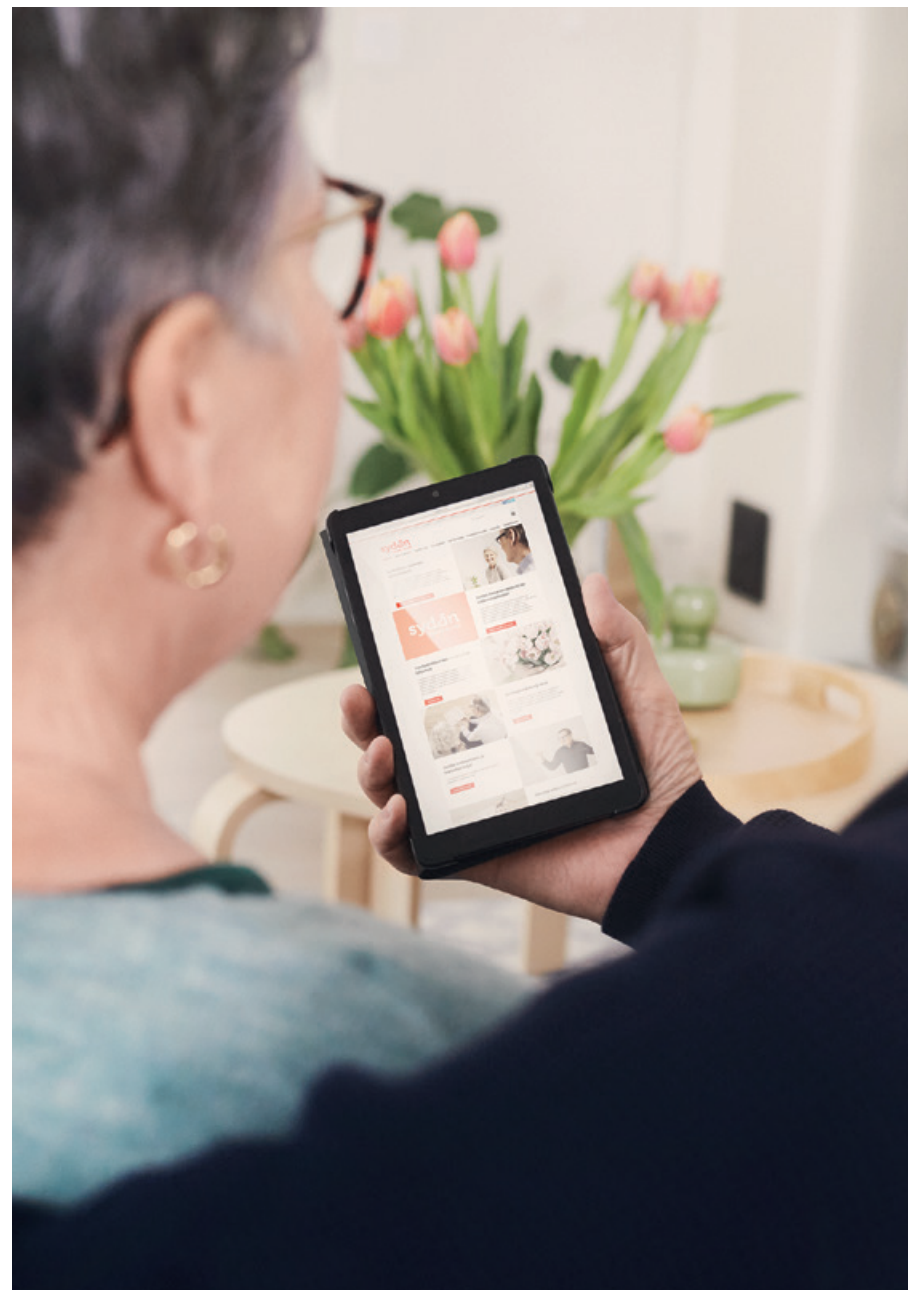
- upprätthåller sin webbplats och ansvarar för att sidorna är ajour.
- marknadsför sina webbsidor till sina målgrupper.

## REGIONAL MEDLEMSORGANISATION

- upprätthåller sin webbplats och ansvarar för att sidorna är ajour.
- informerar förbundet om utvecklingsidéer.

## RIKSOMFATTANDE MEDLEMSORGANISATION

- upprätthåller sin webbplats och ansvarar för att sidorna är ajour.
- marknadsför sina webbsidor till sina målgrupper.





## IT OCH DATA

# Centraliserade IT-tjänster

## BESKRIVNING

Förbundet erbjuder Hjärtförbundet en arbetsplattform och verktyg för modernt arbete.

## MÅL

Centraliserade IT-tjänster möjliggör effektivt informationsutbyte och moderna arbetssätt.

## FÖRBUNDET

- erbjuder med regler och administrationsmodeller som förbundet själv slår fast de regionala medlemsorganisationerna och föreningarna en Microsoft-miljö och molnbaserade arbetsredskap som på miniminivå är avgiftsfria.
- är huvudägare till den Microsoft-miljö som erbjuds och förbehåller sig rätten att ändra de regler och administrationsmodeller som tillämpas.
- erbjuder medlemsorganisationer och föreningars anställda personal möjligheten att lösa in avgiftsbelagda desktoplicenser (av typen förnamn.efternamn).
- erbjuder en IT-ticketservice (fel och problem), som föreningar och medlemsorganisationer kan använda för att till exempel nollställa lösenord och erbjuder inte annat IT-stöd eller några dataskyddstjänster.

## REGIONAL MEDLEMSORGANISATION

- förbinder sig att använda sig av Microsoft-miljön i enlighet med de regler och dataskyddsanvisningar och -lösningar som förbundet har slagit fast.
- ger handledning, anvisningar och strävar efter att följa med sina egna föreningars arbete i Microsoft-miljön (till exempel skapandet av team och medlemmar) och ingriper vid behov om någon bryter mot regler och administration.
- ansvarar för sina egna förvärv av IT-apparatur och de dataskydds-, uppdaterings- och stödbehov som hårdvaran kan ha.

## LOKALFÖRENING

- förbinder sig att använda sig av Microsoft-miljön i enlighet med de regler och dataskyddsanvisningar och -lösningar som förbundet har slagit fast.
- får av förbundet en licens för den webbaserade arbetsmiljön (e-post, Teams, OneDrive) och förbinder sig att använda den licensen på ett dataskyddat sätt.
- ansvarar för sina egna förvärv av IT-apparatur och uppdaterings- och stödbehov som hårdvaran kan ha.
- får stöd för de system som förbundet erbjuder (medlemsregister och sydan.fi) genom ticketsystemet och instruktionssidor.

## RIKSOMFATTANDE MEDLEMSORGANISATION

- förbinder sig att använda sig av Microsoft-miljön i enlighet med de regler och dataskyddsanvisningar och -lösningar som förbundet har slagit fast.
- ansvarar för sina egna förvärv av IT-apparatur och de dataskydds-, uppdaterings- och stödbehov som hårdvaran kan ha.

Hjärtebarn och -vuxna rf och SYKE rf har sina egna O365-miljöer.

# Datatjänster

## BESKRIVNING

Att producera data om Hjärtförbundets verksamhet för att stöda Knowledge Management.

## MÅL

Att producera högklassig och pålitlig information om Hjärtförbundet och dess verksamhet genom att utveckla gemensamma verktyg för insamling, rapportering och analysering av data. Informationen kan utnyttjas inom ledningen och till att stöda en kontinuerlig utveckling av olika funktioner och verksamheter i Hjärtförbundet.



## FÖRBUNDET

- skapar och upprätthåller verktyg för att samla in data och integrerar dem för att undvika insamling av överlappande information.
- hanterar, analyserar och rapporterar data om Hjärtförbundet och erbjuder rapporterings- och analysverktyg för alla att utnyttja.
- utnyttjar rapporterna inom sitt ledarskap.
- ansvarar för sin del för ansvarsfullt bruk av informationen och för att uppgifterna i gemensamma system är ajour.

## REGIONAL MEDLEMSORGANISATION

- använder och utnyttjar den information som förbundet producerar och uppmuntrar föreningarna att utnyttja informationen.
- använder och ger vid behov föreningarna anvisningar i att använda sina rapporterings- och analysverktyg och i möjligheterna i Knowledge Management.
- ansvarar för sin del för ansvarsfullt bruk av informationen och för att uppgifterna i gemensamma system är ajour.

## LOKALFÖRENING

- använder den information som har producerats.
- använder sig av rapporterings- och analysverktyg.
- ansvarar för sin del för ansvarsfullt bruk av informationen och för att uppgifterna i gemensamma system är ajour.

## RIKSOMFATTANDE MEDLEMSORGANISATION

- använder den information som har producerats.
- använder sig av rapporterings- och analysverktyg.
- ansvarar för sin del för ansvarsfullt bruk av informationen och för att uppgifterna i gemensamma system är ajour.

# Forskningsverksamhet

## BESKRIVNING

Hjärtförbundet har tillgång till högklassig och aktuell forskning om teman som hjärthälsa, hjärtsjukdomar, vårdkedjor etc.

## MÅL

Verksamheten bygger på data som tagits fram genom forskning, erfarenhetskunskap inte att förglömma.



## FÖRBUNDET

- främjar och utför forskningsverksamhet och förmedlar forskningsbaserade data till medlemsorganisationer och allmänheten via Sydän-media.
- upprätthåller sammanfattningar av väsentlig forskning som Hjärtförbundet låtit göra och dito utredningar samt avhandlingar i Teams.

## REGIONAL MEDLEMSORGANISATION

- samarbetar i mån av möjlighet kring forskning med andra parter och utnyttjar studerandes arbete samt avhandlingar och forskningsarbeten till att utveckla verksamheten.
- förmedlar resultatet av regionalt forskningsarbete och utredningar inom Hjärtförbundet.
- hjälper fall för fall till i forskning och utredningar som förbundet utför i frågor som gäller den egna regionen, t.ex. regionala vårdkedjor.
- förmedlar uppgifter om de väsentliga forskningsinsatser och utredningar som organisationen låtit göra till förbundet för den gemensamma forskningssammanställningen för publicering via Teams.

## LOKALFÖRENING

- engagerar sig i mån av möjlighet i skolsamarbete.
- deltar om föreningen vill i forskningsverksamhet (tillhandahålla information, samla in information).

## RIKSOMFATTANDE MEDLEMSORGANISATION

- samarbetar i mån av möjlighet kring forskning med andra parter och utnyttjar studerandes arbete samt avhandlingar och forskningsarbeten till att utveckla verksamheten.
- förmedlar resultatet av regionalt forskningsarbete och utredningar till andra inom Hjärtförbundet.
- hjälper fall för fall till i forskning och utredningar som förbundet utför i frågor som gäller den egna målgruppen, t.ex. regionala vårdkedjor.
- förmedlar uppgifter om de väsentliga forskningsinsatser och utredningar som organisationen låtit göra till förbundet för den gemensamma forskningssammanställningen för publicering online.

VALBARA  
UPPGIFTER  
FÖRKNIPPADE  
MED HJÄRTHÄLSA

# Kurser

## BESKRIVNING

Stöd i kursform till insjuknade och deras anhöriga att leva så att deras resurser stärks och de använder sig av kamratstöd.

## MÅL

Hjärtförbundets högklassiga kurser är tillgängliga för insjuknade och deras anhöriga och det är lätt att hitta information om kurserna. Kurser ger deltagare hjälp, information och stöd i vardagen.



## FÖRBUNDET

- ansvarar för kursverksamheten; konkurrensutsättning av kursplatser, gemensam praxis, material, arbetsredskap och system, kommunikation, inskolning, utbildning och arbetshandledning.
- ansöker om STEA-bidrag och delar ut bidrag till regionerna för att ordna kurser.
- ansvarar för att kursverksamheten utvecklas, följs upp, utvärderas och rapporteras till finansären.

## REGIONAL MEDLEMSORGANISATION

- Den medlemsorganisation som koordinerar kursverksamheten planerar och ansvarar för att kurserna ordnas jämlikt i regionen i enlighet med gemensam verksamhetspraxis i samarbete med övriga medlemsorganisationer i området.
- informerar om och marknadsför kurserna i sin verksamhet.
- rekryterar kursledare och kamrathandledare samt ger dem inskolning och stöd i verksamheten.
- ansvarar för att hålla kontakt med kursdeltagarna, övriga medlemsorganisationer inom området och kontaktpersoner inom hälsovården.

## LOKALFÖRENING

- informerar om kurserna i sin verksamhet.

## RIKSOMFATTANDE MEDLEMSORGANISATION

- En riksomfattande medlemsorganisation som koordinerar kursverksamhet
- planerar och ansvarar för att kurserna ordnas regionalt jämlikt i enlighet med gemensam verksamhetspraxis.
  - informerar om kurserna i sin verksamhet.
  - rekryterar kursledare och kamrathandledare samt ger dem inskolning och stöd i verksamheten.
  - ansvarar för att hålla kontakt med kursdeltagarna, övriga riksomfattande medlemsorganisationer inom området och kontaktpersoner inom hälsovården.

Gäller inte Hjärtebarn och -vuxna rf.



# Kamratstöd

## BESKRIVNING

Kamratstöd är stöd till insjuknade och närstående som bygger på erfarenhetskunskap. Det är en koordinerad verksamhet som produceras av utbildade volontärer i enlighet med gemensamma verksamhetsprinciper.

## MÅL

Kamratstöd hjälper drabbade att klara av den livsförändring som insjuknandet innebär och ger stöd att leva med sjukdomen i olika skeden av processen. Insjuknade och närstående hittar en form av kamratstöd som passar dem. Kamratstödet är en fast del av vårdvägen.

## FÖRBUNDET

- ansvarar för Hjärtförbundets riksomfattande kamratstödsverksamhet, t.ex. upprätthållandet av sökfunktionen Hitta en kamratstödsperson och Hjärtförbundets Facebookgrupper.
- ansvarar för att utveckla och utvärdera kamratstödsverksamheten, för att ta fram gemensam verksamhetspraxis och för kommunikation på riks nivå.
- producerar behövligt gemensamt material.
- stöder Hjärtförbundets kamratstödsverksamhet.
- ordnar regelbundet gemensamma träffar för ansvarspersoner och deltar i mån av möjlighet i träffar för kamratstödspersoner.

- stöder medlemsorganisationerna i att göra kamratstödet till en del av vårdvägen.
- ordnar grundutbildning för kamratstödspersoner.

## REGIONAL MEDLEMSORGANISATION

- ansvarar för regional kamratstödsverksamhet.
- koordinerar kamratstödsverksamheten inom sitt område och ansvarar för rekrytering av, avtal med och inskolning av nya kamratstödspersoner.
- ansvarar för stöd, fortbildning, arbetshandledning, rekreation och motivering av kamratstödspersoner

och för uppdatering av uppgifter gällande dem i Kilta.

- samarbetar med OLKA-verksamheten.
- sköter inom sitt område om kommunikation kring och marknadsföring av kamratstödsverksamheten och för att kamratstödet blir en del av vårdvägen.

## LOKALFÖRENING

- ansvarar för lokal kamratstödsverksamhet.
- kartlägger personer som kunde bli kamratstödspersoner.
- ordnar t.ex. kamratstödsgrupper.
- informerar om kamratstödsverksamhet.

## RIKSOMFATTANDE MEDLEMSORGANISATION

- ansvarar för sin målgrupps kamratstödsverksamhet.
- ansvarar för rekrytering av, avtal med och inskolning av nya kamratstödspersoner.
- ansvarar för stöd, fortbildning, arbetshandledning, rekreation och motivering av kamratstödspersoner och för uppdatering av uppgifter gällande dem i Kilta.
- samarbetar med OLKA-verksamheten.
- sköter kommunikation kring och marknadsföring av kamratstödsverksamheten för sin målgrupp och för att kamratstödet blir en del av vårdvägen.



# Tulppa-rehabilitering

---

## BESKRIVNING

Tulppa-rehabilitering är en verksamhetsmodell som Hjärtförbundet har tagit fram för att organisera kamratstöd inom välfärdsområdena. Det finns två typer av Tulppa-rehabilitering: grupprehabilitering som bygger på fysiska träffar och online-coachning baserad på en digital behandlingsväg och distansmöten. Målgruppen för grupprehabilitering är personer som insjuknat i kärlsjukdom och som har riskfaktorer. Målgruppen för onlinecoachningen är personer som insjuknat i kärlsjukdom.

## MÅL

Tulppa-rehabilitering är tillgängligt i hela Finland och utgör en fast del av vårdvägarna. Insjuknade får genom rehabiliteringen stöd att leva med sin sjukdom och till att utnyttja och öka sina resurser. Hälsovårdsaktörer som ordnar rehabilitering har tillgång till stöd från hjärtaktörerna inom sitt område. Insjuknade har möjlighet att söka sig till det stöd och den verksamhet som hjärtaktörerna erbjuder.

---

## FÖRBUNDET

- utvärderar, uppdaterar och utvecklar verksamhetsmodellen och materialen för Tulppa-rehabiliteringen genom att utnyttja fungerande metoder, rekommendationer och forskningsdata.
- främjar aktivt ibrukttagandet av en verksamhetsmodell för rehabilitering på riksnivå.
- erbjuder välfärdsområdena fungerande metoder för att ordna rehabilitering.
- stöder den regionala verksamheten medan verksamhetsmodellen tas i bruk och används.
- kommer överens om ibrukttagandet av onlinecoachning med välfärdsområdet.
- har hand om kontakten med välfärdsområdena och de personer inom hälsovården som i sitt arbete styr personer till rehabilitering.
- ordnar handledarutbildning som möjliggör koordinering och styrning av Tulppa-verksamheten.
- stöder regionalt och lokalt samarbete samt producerar material för marknadsföring och kommunikation.

## REGIONAL

### MEDLEMSORGANISATION

- deltar i processen med att ta i bruk Tulppa-rehabilitering inom sitt område och bidrar till att göra Tulppa-rehabiliteringen känd lokalt.
- koordinerar kamratstöds personer som kamrathandledare i Tulppa-grupper.
- stärker kontinuiteten i Tulppa-rehabiliteringen genom samarbete med aktörer inom välfärdsområdena och att arbeta för att Tulppa-rehabiliteringen blir en del av välfärdsområdets vårdvägar.

### LOKALFÖRENING

- stöder Tulppa-rehabilitering genom att samarbeta med aktörer inom hälsovården i tätt samarbete med den regionala medlemsorganisationen och förbundet (stöd för grupprehabilitering, kamratstödsgrupper och information om verksamheten).
- marknadsför Tulppa-rehabilitering i sin verksamhet.

## RIKSOMFATTANDE

### MEDLEMSORGANISATION

- Gäller inte riksomfattande medlemsorganisationer.

# Motion

## BESKRIVNING

Motion som främjar hjärthälsa för friska, personer i riskgrupper och insjuknade är också en del av rehabiliteringen. Kommunikation inom Hjärtförbundet, till konsumenter, yrkeskåren och beslutsfattare.

## MÅL

Information och stöd kring motion finns för befolkning, yrkeskår och beslutsfattare. Hjärtförbundet ordnar motionsgrupper och -evenemang.

## FÖRBUNDET

- erbjuder expertstöd och förmedlar inom Hjärtförbundet information om aktuella frågor utanför förbundet (enkäter, samarbetsförslag, utlåtanden).
- producerar innehåll för Sydän-medier (bl.a. tidskriften Sydän, sydan.fi, Proffstjänsten (Ammattilaispalvelu) och motionsmaterial.
- stöder motionsansvariga och kamrathandledare inom motion bl.a. genom Föreningstjänsten.

## REGIONAL

### MEDLEMSORGANISATION

- stöder föreningarnas motionsverksamhet, motionsansvariga och kamrathandledare.
- deltar i förbundets och sitt eget områdes verksamhet för att utveckla motion.
- sprider resultatet av sina egna motionsprojekt i Hjärtförbundet genom Föreningstjänsten och till allmänheten genom Sydän-medier tillsammans med Hjärtförbundets experter.

## LOKALFÖRENING

- ordnar motionsverksamhet (t.ex. motionsgrupper, -evenemang och -kampanjer) och styr vid behov sina klienter till andra tjänster.
- utser en motionsansvarig och anger rollen i Kilta.
- svarar på förbundets motionsenkäter och de riksomfattande motionsenkäter som förbundet förmedlar.
- deltar i lokalt påverkansarbete och de träffar som den regionala medlemsorganisationen ordnar.

- är samarbetsvillig och samarbetar med bland annat kommunens motionstjänster.
- deltar i Hjärtförbundets utvecklingsverksamheter.
- erbjuder Föreningstjänsten sina motionsmaterial.

## RIKSOMFATTANDE

### MEDLEMSORGANISATION

- stöder regional motionsverksamhet.



# Kost

## BESKRIVNING

Kost som främjar hjärthälsa för friska, personer i riskgrupper och insjuknade är också en del av rehabiliteringen. Kommunikation inom Hjärtförbundet, till konsumenter, yrkeskåren och beslutsfattare.

## MÅL

Information och stöd kring kost finns för befolkning, yrkeskår och beslutsfattare.



## FÖRBUNDET

- erbjuder expertstöd och förmedlar inom Hjärtförbundet information om aktuella frågor utanför förbundet (rekommendationer, material).
- producerar innehåll för Sydän-medier (bl.a. tidskriften Sydän, sydan.fi, Proffstjänsten (Ammattilaispalvelu)) och material om mat och kost.
- stöder matansvariga genom Föreningstjänsten.

## REGIONAL MEDLEMSORGANISATION

- stöder föreningarnas verksamhet kring kost och deras matansvariga.
- deltar i förbundets och sitt eget områdes utvecklingsverksamhet kring kost och mat.
- sprider resultatet av sina egna kostprojekt i Hjärtförbundet genom Föreningstjänsten och till allmänheten genom Sydän-medier tillsammans med Hjärtförbundets experter.
- sprider principerna för insatser kring kost och mat som främjar hjärthälsa till föreningarna.

## LOKALFÖRENING

- beaktar i sin verksamhet och kommunikation en hjärthälsosam kost.
- ordnar mat- och kostverksamhet (t.ex. servering, evenemang, utställningar, klubbar, kommunikation).
- utser en matansvarig och antecknar rollen i Kilta.
- deltar i lokalt påverkansarbete och träffar som den regionala medlemsorganisationen ordnar.
- deltar i Hjärtförbundets utvecklingsverksamheter.
- erbjuder Föreningstjänsten sina matmaterial.

## RIKSOMFATTANDE MEDLEMSORGANISATION

- beaktar i sin verksamhet och kommunikation en hjärthälsosam kost.

# Hjärtmärket och Hjärtmärket-måltider

## BESKRIVNING

I Finland används Hjärtmärket-systemet på produkter och måltider. Hjärtmärket är spetsen i Hjärtförbundets kommunikation om kost.

## MÅL

Aktörer inom Hjärtförbundet känner till Hjärtmärket och utnyttjar det. Konsumenter, företag och beslutsfattare känner till Hjärtmärket-systemet och utnyttjar det i stor omfattning.

## FÖRBUNDET

- upprätthåller och utvecklar Hjärtmärket-systemet och producerar material för Hjärtförbundet.
- informerar, kommunicerar, för kampanjer och samarbetar med företag samt stöder medlemsorganisationer och föreningar för att sprida användningen av Hjärtmärket.

## REGIONAL

### MEDLEMSORGANISATION

- engagerar sig i påverkansarbete kring kost i samarbete med förbundet.
- stöder och handleder föreningar till lokalt påverkansarbete till exempel med hjälp av Hjärtmärket-måltider.
- gör Hjärtmärket mer känt och utnyttjar det så mycket som möjligt i sin verksamhet.

## LOKALFÖRENING

- deltar i att öka spridningen av Hjärtmärket genom att använda det i sin verksamhet.
- deltar i Hjärtförbundets gemensamma påverkansarbete kring kost i synnerhet med hjälp av Hjärtmärket-måltider.

## RIKSOMFATTANDE

### MEDLEMSORGANISATION

- utnyttjar Hjärtmärket i sin verksamhet.
- deltar i Hjärtförbundets gemensamma påverkansarbete kring kost i synnerhet med hjälp av Hjärtmärket-måltider.



# Neuvokas perhe

## BESKRIVNING

En verksamhetsmodell och tjänst för välbefinnande i barnfamiljers vardag. Neuvokas perhe är en mångsidig webbtjänst med material för familjer. Fokus ligger på styrkor och resurser. Lösningssinriktade verktyg för yrkeskåren.

## MÅL

Barnfamiljer känner till Neuvokas perhe och kan utnyttja den tjänsten som stöd för välbefinnandet i sin vardag. Tjänsten ger yrkesmänniskor som arbetar med barnfamiljer verktyg och stöd för att främja familjernas välbefinnande.



## FÖRBUNDET

- upprätthåller och utvecklar verksamhetsmodellen Neuvokas perhe, dess webbtjänst och kanaler på sociala medier.
- kommunicerar om och marknadsför aktivt Neuvokas perhe till familjer.
- producerar Neuvokas perhe-idéer för Hjärtförbundets bruk.
- marknadsför och säljer ibruktataget av Neuvokas perhe-verksamhetsmodellen till yrkeskåren och sköter om underhållet av yrkesnätverket samt producerar marknadsföringsmaterial för medlemsorganisationerna.
- sköter om att Neuvokas perhe är med i Hjärtförbundets påverkansarbete.

## REGIONAL MEDLEMSORGANISATION

- stöder och handleder föreningarna i kommunikation, genomförande av verksamhet och påverkansarbete.
- gör påverkansarbete i anknytning till Neuvokas perhe-verksamheten i samarbete med förbundet.
- för fram Neuvokas perhe vid lämpliga professionella forum som en av Hjärtförbundets tjänster och uppmuntrar föreningar till lokalt barnfamiljsamarbete.

## LOKALFÖRENING

- ordnar verksamhet och evenemang för barnfamiljer med Neuvokas perhe-idéer.
- erbjuder material för barnfamiljer till Föreningstjänsten.

## RIKSOMFATTANDE MEDLEMSORGANISATION

- och i synnerhet Hjärtebarn och -vuxna utnyttjar i sin kommunikation och sin verksamhet Neuvokas perhe-material och ordnar själv verksamhet för barnfamiljer.
- och i synnerhet Hjärtebarn och -vuxna uppmuntrar sina regionalavdelningar till lokalt barnfamiljsamarbete.

# Hälsomättningsverksamhet

## BESKRIVNING

Mättningsverksamhet av riskfaktorer för hjärthälsa som används som grund för att vid behov styra in människor på en vårdväg.

## MÅL

Vuxna uppmuntras att ta reda på värden som påverkar den egna hjärthälsan. Medlemsorganisationer och föreningar kan erbjuda högklassig hälsomättningsverksamhet med låg tröskel. Mättningsverksamheten är anpassad efter behoven i området.

## FÖRBUNDET

- producerar material som ger hälsomätarna stöd inom Proffstjänsten (Ammattilaispalvelu) och Förenings-tjänsten.
- sammanställer årsrapporter i samband med verksamhetsförfrågningarna.
- ordnar i mån av möjlighet fortbildung för medlemsorganisationernas och föreningarnas hälsomätare.

## REGIONAL MEDLEMSORGANISATION

- ansöker om finansiering för hälsomätarverksamheten.
- sköter vid behov om den privata hälso- och sjukvårdens tillstånd och skyldigheter, inskolar mätarna och ger dem årligen fortbildung.

- sköter som service och kvalitetskontroll för mätapparaturen, stöder föreningarnas mätverksamhet och rapporterar till förbundet om verksamheten.

## LOKALFÖRENING

- utser en person som ansvarig för hälsorådgivning och mätningar och antecknar uppgiften i Kilta.
- rapporterar årligen till sin medlemsorganisation om sin verksamhet.
- sköter om service och kvalitetskontroll för sin mätapparat.

## RIKSOMFATTANDE MEDLEMSORGANISATION

- Gäller inte riksomfattande medlemsorganisationer.



# Information om hjärthälsa, riskfaktorer och hjärtsjukdomar

## BESKRIVNING

Information om hjärthälsa, riskfaktorer och hjärtsjukdomar som är avsedd för allmänheten.

## MÅL

Var och en får högklassig och pålitlig information om hjärthälsa, riskfaktorer och hjärtsjukdomar. Informationen är ajour.

## FÖRBUNDET

- producerar, upprätthåller och utvecklar tjänsten sydan.fi, Proffs-tjänsten (Ammattilaispalvelu) och Föreningstjänsten.
- producerar nyhetsbrev, online-föreläsningar, innehåll för sociala medier samt kampanjer (företags-samarbete).
- utnyttjar den information och det material som medlemsorganisationerna producerar och koordinerar spridningen av dem.
- ansvarar för att en person som är intresserad av hjärtverksamhet via webbplatsen hittar lämpliga sätt att delta (innehåll, olika tjänster, kamratstöd, kurser, föreningsverksamhet, donationer och hur man kan bli medlem).
- ser till att yrkesmänniskor får information och stöd för sitt arbete.
- ansvarar för kostnaderna för att upprätthålla och utveckla sidorna och sköter deras marknadsföring (inkl. sökordsannonsering).

## REGIONAL MEDLEMSORGANISATION

- stöder föreningarna i ordnandet av evenemang.
- söker finansiering och företags-samarbete.
- förmedlar material och information som organisationen producerat till användning inom hela Hjärtförbundet.
- utnyttjar publicerat innehåll på sina sidor, i sin verksamhet och i sin kommunikation, till exempel genom att dela det på sociala medier.
- marknadsför webbsidorna inom sitt område till olika målgrupper för att göra sajten mer känd och strävar efter att göra dem till en del av samtliga vårdvägar.

## LOKALFÖRENING

- ordnar evenemang ensam eller tillsammans med en medlemsorganisation.
- utnyttjar publicerat innehåll på sina sidor, i sin verksamhet och i sin kommunikation, till exempel genom att dela det på sociala medier.
- marknadsför webbsidorna inom sitt område till olika målgrupper för att göra sajten mer känd.

## RIKSOMFATTANDE MEDLEMSORGANISATION

- ordnar evenemang, ansöker om finansiering och samarbetar med företag.
- producerar eget innehåll och utnyttjar förbundets publicerade innehåll på sina sidor, i sin verksamhet och i sin kommunikation, till exempel genom att dela det på sociala medier.
- marknadsför webbsidorna till olika målgrupper för att göra sajten mer känd.



# Hjärtsäkerhet

## BESKRIVNING

Kunskaper i återupplivning, tillgång till hjärtstartare.

## MÅL

Hjärtsäkerheten i Finland ökar genom att antalet och tillgången till hjärtstartare växer. Kunskaperna i återupplivning och modet att återuppliva ökar.



## FÖRBUNDET

- upprätthåller och utvecklar webbplatserna Defi.fi och Hjärtsäkra Finland (Sydänturvallinen Suomi).
- producerar innehåll för Sydan.fi och Föreningstjänsten.
- kommunicerar om hjärtsäkerhet på riks nivå som en del av Hjärtförbundets påverkansarbete.
- koordinerar det interna nätverket av hjärtsäkerhetsprojekt.

## REGIONAL MEDLEMSORGANISATION

- ordnar evenemang kring återupplivning på egen hand eller tillsammans med föreningar.
- arbetar med utvecklingsverksamhet, kommunikation och påverkan för att öka hjärtsäkerheten.
- sprider verksamhetsmodeller som organisationen har utvecklat.
- ger aktörer inom föreningarna anvisningar i frågor som gäller hjärtsäkerhet.

## LOKALFÖRENING

- ordnar evenemang kring återupplivning på egen hand eller tillsammans med en medlemsorganisation och deltar i verksamhet med anknytning till hjärtsäkerhet.
- utser en person som är ansvarig för hjärtsäkerhetsfrågor och antecknar uppgiften i Kilta.
- erbjuder sina hjärtsäkerhetsmaterial till Föreningstjänsten.

## RIKSOMFATTANDE MEDLEMSORGANISATION

- delar innehåll som Hjärtförbundet har producerat.

# Erfarenhetsverksamhet

## BESKRIVNING

Erfarenhetskunskap om att insjukna i en hjärtsjukdom och om att leva med olika hjärtsjukdomar produceras för yrkeskårer inom olika branscher, för studerande och för den stora allmänheten.

## MÅL

Erfarenhetskunskap används i planering, utveckling och förverkligande av social- och hälsovårdstjänster samt inom utbildningar för personer som studerar eller arbetar inom hälsobranschen. Erfarenhetskunskap utnyttjas i planeringen och utvecklandet av Hjärtförbundets verksamhet.



## FÖRBUNDET

- är verksam inom nätverket för erfarenhetsverksamhet.
- ordnar grundutbildning i erfarenhetsverksamhet enligt behov i samarbete med andra organisationer.
- ansvarar för rekrytering, inskolning, stöd och fortbildning av erfarenhetsaktörer.
- utnyttjar erfarenhetsaktörernas kunskaper samt marknadsför och förmedlar erfarenhetsaktörernas kunskaper.

## REGIONAL MEDLEMSORGANISATION

- kartlägger personer som är intresserade av erfarenhetsverksamhet.
- stöder erfarenhetsaktörerna inom sitt område.
- kommunicerar om och marknadsför erfarenhetsverksamhet.
- använder sig av erfarenhetsaktörers kunskaper.
- deltar i mån av möjlighet i regionala styrgrupper för erfarenhetsverksamhet.

## LOKALFÖRENING

- kommunicerar till sin medlemsorganisation om en person som är intresserad av erfarenhetsverksamhet.

## RIKSOMFATTANDE MEDLEMSORGANISATION

- kartlägger personer som är intresserade av erfarenhetsverksamhet och stöder sina egna erfarenhetsaktörer.
- marknadsför och använder sig av erfarenhetsaktörers kunskaper.

# Gruppledarutbildning och utbildning i att leda en grupp online

## BESKRIVNING

Stödutbildning till olika gruppers ledare, bland annat kamratstödsgrupper, hjärtklubbar och -grupper, kursers kamrathandledare och Tulppagruppernas kamrathandledare.

## MÅL

Högklassigt gruppleaderskap från volontärers sida.

## FÖRBUNDET

- ordnar gruppledarutbildning enligt behov.
- marknadsför utbildningen.
- utvecklar utbildningen så att den svarar mot de behov som finns för ordnad verksamhet.

## REGIONAL MEDLEMSORGANISATION

- styr in personer som vill bli gruppledare och personer som verkar med grupper att anmäla sig till utbildningen.
- marknadsför utbildningen regionalt.

## LOKALFÖRENING

- styr in personer som vill bli gruppledare och personer som verkar med grupper att anmäla sig till utbildningen.

## RIKSOMFATTANDE MEDLEMSORGANISATION

- styr in personer som vill bli gruppledare och personer som verkar med grupper att anmäla sig till utbildningen.



# Hjärtförbundets påverkansarbete

---

## BESKRIVNING

Påverkansarbetet som tjänar hjärthälsa och personer som insjuknat i hjärtsjukdomar är aktivt i enlighet med den godkända strategin.

## MÅL

Alla Hjärtförbundets aktörer är engagerade i aktivt påverkansarbete för att främja hjärthälsa och hjärtsäkerhet. Hjärtförbundet har gemensamma mål och gemensamma påverkansbudskap. Tillsammans främjar vi förverkligandet av våra regeringsprogramsmål. Vi arbetar för att våra lösningar för att främja hälsa och vår verksamhetsmodell ska tas i bruk i kommuner och inom välfärdsområden. I välfärdsområden fokuserar man på det som är viktigast med tanke på hjärthälsan.

---

## FÖRBUNDET

- är engagerat i riksomfattande påverkansarbete.
- stöder regional och lokalt påverkansarbete och samarbete och producerar material för kommunikation och påverkan.

## REGIONAL MEDLEMSORGANISATION

- är engagerad i regionalt påverkansarbete i frågor som främjar hjärthälsa samt i fråga om att utveckla vård, rehabilitering, kamratstöd och övrigt stöd för personer med hjärt- och kärlsjukdomar i samarbete med riksomfattande medlemsorganisationer.
- uppmuntrar och stöder föreningar att påverka lokalt.
- samlar lokalt och regionalt in uppgifter om behov att påverka, om verksamheter och resultat och skickar in dem till förbundet i enlighet med vad man gemensamt har kommit överens om.

## LOKALFÖRENING

- är engagerad i lokalt påverkansarbete som medlemsorganisationens partner i frågor som främjar hjärthälsa samt i fråga om att utveckla vård, rehabilitering, kamratstöd och övrigt stöd för personer med hjärt- och kärlsjukdomar i samarbete med riksomfattande medlemsorganisationer.

## RIKSOMFATTANDE MEDLEMSORGANISATION

- utför påverkansarbete och driver sin målgrupps intressen.
- engagerar sig till lämpliga delar i påverkansarbete i samarbete med regionala medlemsorganisationer.

# Hjärtveckan och andra kampanjer och evenemang

## BESKRIVNING

Evenemang etc. skapar uppmärksamhet för hjärthälsans viktiga temaområde.

## MÅL

Kampanjer som Hjärtförbundet genomför får uppmärksamhet, vi når ut till våra målgrupper vid rätt tidpunkt på rätt plats med budskap som lämpar sig för dem. Våra kampanjer aktiverar människor att agera. Hela Hjärtförbundet deltar i förverkligandet av kampanjer.



## FÖRBUNDET

- står för det riksomfattande innehållet, kommunikation och marknadsföring för kampanjer och evenemang.
- informerar i god tid medlemsorganisationer och föreningar om kampanjer och evenemang samt de verksamhetsmetoder och ansvar som är förknippade med dem.

## REGIONAL MEDLEMSORGANISATION

- genomför bland annat genom evenemang innehålls- och kommunikationsåtgärder som man tillsammans kommit överens om i Hjärtförbundet.
- stöder föreningarna i att delta i kampanjer.
- bjuder in andra medlemsorganisationer i sina kampanjer.
- informerar om evenemang i Evenemangskalendern.

## LOKALFÖRENING

- genomför bland annat genom evenemang innehålls- och kommunikationsåtgärder som man tillsammans kommit överens om i Hjärtförbundet.
- informerar om evenemang i Evenemangskalendern.
- erbjuder sitt material till Förenings-tjänsten.

## RIKSOMFATTANDE MEDLEMSORGANISATION

- genomför bland annat genom evenemang innehålls- och kommunikationsåtgärder som man tillsammans kommit överens om i Hjärtförbundet.
- informerar om evenemang i Evenemangskalendern.

# Övrig kommunikation

## BESKRIVNING

Regelbunden marknadsföring och kommunikation till externa målgrupper.

## MÅL

Vi når våra målgrupper vid rätt tidpunkt på rätt plats med rätt budskap. Våra åtgärder aktiverar människor att engagera sig.

## FÖRBUNDET

- arbetar med regelbunden och planerlig marknadsföring och kommunikation på riks nivå.
- producerar material för Hjärtförbundet som stöder regional och lokal kommunikation och beaktar de specialteman som riksomfattande medlemsorganisationer tar upp.
- stöder kommunikationsansvariga via Föreningstjänsten.

## REGIONAL

### MEDLEMSORGANISATION

- arbetar med kommunikation i enlighet med Hjärtförbundets mål.
- deltar inom sitt område till den gemensamma riksomfattande kommunikationen.
- arbetar med kommunikation i anknytning till sin verksamhet.
- erbjuder sina kommunikationsutbildningar för gemensamt bruk

- stöder föreningarna i deras kommunikationsarbete.
- stöder föreningarnas kommunikationsansvariga.

## LOKALFÖRENING

- sprider rikskommunikationen på lokal nivå.
- arbetar med kommunikation i anknytning till sin verksamhet.
- utser en kommunikationsansvarig och antecknar uppgiften i Kilta.

## RIKSOMFATTANDE

### MEDLEMSORGANISATION

- arbetar självständigt med kommunikation och marknadsföring i enlighet med sina mål.
- deltar ur sitt perspektiv i den gemensamma riksomfattande kommunikationen.



# Register

Centraliserade bidrag 46  
Centraliserade IT-tjänster 86  
Centraliserade processer inom den ekonomiska förvaltningen 45  
Datatjänster 88  
Ekonomistadgar 44  
Erfarenhetsverksamhet 114  
Fakturering av medlemmar 19, 56  
Forskningsverksamhet 90  
Föreningarnas och medlemsorganisationernas webbsidor 82  
Försäkringar 11  
Förändringar i verksamhetsmiljön 32  
Gemensamt belöningsystem; förtjänsttecken och organisationsarbetspris 38  
Gruppledarutbildning och utbildning i att leda en grupp online 116  
Hjärtförbundets officiella möten 8, 24  
Hjärtförbundets påverkansarbete 118  
Hjärtförbundets strategi 29  
Hjärtmärket och Hjärtmärket-måltider 104  
Hjärtsäkerhet 112

Hjärtveckan och andra kampanjer och evenemang 120  
Hälsomättningsverksamhet 108  
Information om hjärthälsa, riskfaktorer och hjärtsjukdomar 110  
Inkomstregister 16  
Inskolning av förtroendevalda 64  
Inskolning och stöd för verksamhetsledare 66  
Intern kommunikation 74  
Kamratstöd 96  
Kost 102  
Kurser 94  
Medelanskaffning 50  
Medlemmar i förbundets, medlemsorganisationernas och föreningarnas styrelser 10, 25  
Medlemsregister 18, 54  
Medlemsservice 58  
Medlemstjänst för personer 17  
Medlemsvärning 60  
Motion 100  
Neuvokas perhe 106

Offentliga och privata bidrag samt företagssamarbete; centraliserad information om eventuella bidragsparter 48  
Organisationsdagar samt organisations-Teams 76  
Personalpolitik, personalpolitiska riktlinjer och att vara arbetsgivare 26  
Planering och ledning av kommunikations- och informationsarbete 72  
Regiondagar eller motsvarande 78  
Riktlinjer angående frivilligarbete 28  
Skydd för personuppgifter 14  
Tidskriften Sydän 81  
Tulppa-rehabilitering 98  
Utbildning, träffar och stöd för föreningarnas volontärer 69  
Utvärdering av verksamheten 34  
Verksamhet i enlighet med förenings- och bokföringslagen och stadgarna samt stöd för sådan verksamhet 12, 42  
Verksamhetsförfrågan 36  
Verksamhetsplanering 30  
Verktyg för kommunikation 80  
Övrig kommunikation 122

# Anteckningar





Samarbete ger styrka.  
Varje hjärtaktör är viktig.

**sydan.fi**